



แผนปฏิบัติการในการป้องกันและบรรเทาสาธารณภัย
ของ
องค์การบริหารส่วนตำบลนาหว้า พ.ศ.๒๕๖๔-๒๕๗๐



คำนำ

สถานการณ์และแนวโน้มสาธารณสุขของโลกและประเทศกำลังเผชิญกับปัญหาที่มีลักษณะเชื่อมโยงซับซ้อน ส่งผลกระทบต่อชีวิตและทรัพย์สินในวงกว้าง และมีแนวโน้มเพิ่มขึ้น เช่น การเปลี่ยนแปลงสภาพภูมิอากาศที่ทำให้เกิดภาวะลมฟ้าอากาศแปรปรวน ระดับน้ำทะเลของโลกสูงขึ้น เกิดภาวะแล้งจัด พายุหมุน การกัดเซาะชายฝั่งทะเล อุทกภัยขนาดใหญ่ ดินโคลนถล่ม น้ำป่าไหลหลาก โรคระบาด รวมทั้งการเกิดสาธารณสุขขนาดใหญ่ เป็นต้น นอกจากนี้ ยังมีภัยที่ไม่อาจคาดการณ์ได้ อาทิ แผ่นดินไหว สึนามิ ไฟป่าและหมอกควัน ซึ่งล้วนเป็นสาธารณสุขที่จะต้องเผชิญในปัจจุบัน และมีแนวโน้มมากขึ้นในอนาคต อันส่งผลกระทบต่อทั้งด้านเศรษฐกิจ สังคม ทรัพยากรธรรมชาติและสิ่งแวดล้อม

องค์กรปกครองส่วนท้องถิ่นเป็นหน่วยงานที่มีความใกล้ชิดกับประชาชน และมีบทบาทภารกิจในการให้ความช่วยเหลือและบรรเทาภัยในลำดับแรกก่อนที่หน่วยงานภายนอกจะเข้าไปให้ความช่วยเหลือ ประกอบกับพระราชบัญญัติป้องกันและบรรเทาสาธารณภัย พ.ศ.๒๕๕๐ มาตรา ๒๐ กำหนดให้องค์กรปกครองส่วนท้องถิ่นแห่งพื้นที่มีหน้าที่ป้องกันและบรรเทาสาธารณภัยในเขตท้องถิ่นของตน โดยมีผู้บริหารท้องถิ่นขององค์กรปกครองส่วนท้องถิ่นแห่งพื้นที่นั้นเป็นผู้รับผิดชอบในฐานะผู้อำนวยการท้องถิ่น และแผนการป้องกันและบรรเทาสาธารณภัยแห่งชาติ พ.ศ.๒๕๖๔-๒๕๗๐ ได้กำหนดให้กองอำนาจการป้องกันและบรรเทาสาธารณภัยแห่งพื้นที่ (องค์การบริหารส่วนตำบล/เทศบาล/เมืองพัทยา) ทำหน้าที่อำนาจการ ควบคุม ปฏิบัติการป้องกันและบรรเทาสาธารณภัย รวมทั้งจัดตั้งศูนย์ปฏิบัติการฉุกเฉินท้องถิ่นและเผชิญเหตุเมื่อเกิดสาธารณภัยขึ้น โดยมีผู้อำนวยการท้องถิ่นเป็นผู้ควบคุมและสั่งการเพื่อทำหน้าที่จัดการสาธารณสุขที่เกิดขึ้นจนกว่าสถานการณ์จะกลับเข้าสู่ภาวะปกติ พร้อมทั้งจัดทำแผนปฏิบัติการในการป้องกันและบรรเทาสาธารณภัยขององค์กรปกครองส่วนท้องถิ่น จึงถือเป็นภารกิจสำคัญขององค์กรปกครองส่วนท้องถิ่นที่จะต้องเตรียมความพร้อมในการป้องกันและบรรเทาสาธารณภัย รวมถึงการพัฒนาขีดความสามารถในการเผชิญเหตุและให้ความช่วยเหลือผู้ประสบภัยหลังจากสถานการณ์สิ้นสุดลง

ดังนั้น องค์การบริหารส่วนตำบลนาเวียงจึงได้จัดทำแผนปฏิบัติการในการป้องกันและบรรเทาสาธารณภัยขึ้น เพื่อเป็นแนวทางปฏิบัติในการเตรียมความพร้อม การแจ้งเตือนภัย และการดำเนินการช่วยเหลือให้แก่หน่วยงานในระดับท้องถิ่นร่วมกับหน่วยงานต่างๆ ในพื้นที่รับผิดชอบและพื้นที่ข้างเคียง ตั้งแต่ก่อนเกิดภัย ขณะเกิดภัย และภายหลังเกิดภัย ถูกต้องตามกฎหมายระเบียบที่เกี่ยวข้อง รวมทั้งมีความเชื่อมโยงกับแผนการป้องกันและบรรเทาสาธารณภัยอำเภอ พ.ศ.๒๕๖๔-๒๕๗๐ แผนการป้องกันและบรรเทาสาธารณภัยจังหวัด พ.ศ.๒๕๖๔-๒๕๗๐ และสอดคล้องกับแผนการป้องกันและบรรเทาสาธารณภัยแห่งชาติ พ.ศ.๒๕๖๔-๒๕๗๐ และแผนต่างๆ ที่เกี่ยวข้อง เพื่อป้องกันและลดความสูญเสียต่อชีวิตและทรัพย์สิน รวมถึงผลกระทบทางเศรษฐกิจของประเทศอย่างมีประสิทธิภาพต่อไป

บทนำ

ปัจจุบันสถานการณ์สาธารณสุขภัยของประเทศไทยทั้งที่เกิดจากเกิดจากธรรมชาติและ การกระทำของมนุษย์ มีปัจจัยหลักมาจากสาเหตุหลายประการ สาเหตุจากธรรมชาติ เช่น อุทกภัย ดินโคลนถล่มแผ่นดินไหว พายุฤดูร้อน มีความถี่และความรุนแรงมากขึ้น สาเหตุจากการกระทำของมนุษย์ เช่น การตัดไม้ทำลายป่า การใช้ทรัพยากรธรรมชาติอย่างไม่จำกัด การขยายตัวของชุมชนเมือง และภาคอุตสาหกรรมที่ทำลายสิ่งแวดล้อม ทำให้สภาพภูมิอากาศของโลกเกิดการเปลี่ยนแปลง สภาพอากาศแปรปรวน อากาศร้อนจัด และหนาวจัด หรือมีฝนตกปริมาณมากเป็นเวลานาน ส่งผลให้เกิดน้ำท่วมหนักและแผ่นดินถล่ม ซึ่งสาธารณสุขภัยดังกล่าวได้ส่งผลกระทบต่อชีวิตและความปลอดภัยของประชาชน ตลอดจนสร้างความเสียหายแก่ทรัพย์สินของ ประชาชน ชุมชน และของรัฐ

องค์การบริหารส่วนตำบลนาเวียงมีหน้าที่ในการป้องกันและบรรเทาสาธารณสุขภัยในเขตท้องถิ่น โดยมีผู้บริหารท้องถิ่นเป็นผู้รับผิดชอบในฐานะผู้อำนวยการท้องถิ่น และมีปลัดองค์กรปกครองส่วนท้องถิ่น เป็นผู้ช่วยผู้อำนวยการท้องถิ่น รับผิดชอบและปฏิบัติหน้าที่ในการป้องกันและบรรเทาสาธารณสุขภัยในเขตท้องถิ่น และช่วยเหลือผู้อำนวยการจังหวัดและผู้อำนวยการอำเภอตามที่ได้รับมอบหมาย องค์การบริหารส่วนตำบลนาเวียงจึงต้องมีการเตรียมพร้อมและรับมือกับสถานการณ์สาธารณสุขภัยต่างๆ ที่อาจเกิดขึ้นได้ตลอดเวลา จึงได้จัดทำแผนปฏิบัติการในการป้องกันและบรรเทาสาธารณสุขภัยขององค์การบริหารส่วนตำบลนาเวียง พ.ศ.๒๕๖๔-๒๕๗๐ ขึ้น ซึ่งเป็นไปตามพระราชบัญญัติป้องกันและบรรเทาสาธารณสุขภัย พ.ศ.๒๕๕๐ และสอดคล้องกับแผนการ ป้องกันและบรรเทาสาธารณสุขภัยแห่งชาติ พ.ศ.๒๕๖๔-๒๕๗๐ รวมทั้งมีความเชื่อมโยงกับแผนพัฒนาเศรษฐกิจ และสังคมแห่งชาติฉบับที่ ๑๒ พ.ศ.๒๕๖๐-๒๕๖๔ และยุทธศาสตร์การเตรียมพร้อมแห่งชาติ และแผนการป้องกันและบรรเทาสาธารณสุขภัยจังหวัด/อำเภอ เพื่อให้การบริหารจัดการสาธารณสุขภัยเป็นไปในทิศทางเดียวกันทั้งระบบ และเพื่อประโยชน์ในการป้องกันและบรรเทาสาธารณสุขภัยได้อย่างรวดเร็วและมีประสิทธิภาพ สร้างความเชื่อมั่นให้กับประชาชน และสร้างพื้นที่ให้เป็นท้องถิ่นที่ปลอดภัย โดยให้ความสำคัญกับหลักการจัดการความเสี่ยงจากสาธารณสุขภัย

แผนปฏิบัติการในการป้องกันและบรรเทาสาธารณสุขภัยขององค์การบริหารส่วนตำบลนาเวียงมีวัตถุประสงค์ ดังนี้

๑. เพื่อใช้เป็นแนวทางในการเตรียมความพร้อม การแจ้งเตือนภัย และการดำเนินการช่วยเหลือให้แก่หน่วยงานในระดับท้องถิ่นในกรณีเกิดสาธารณสุขภัยได้อย่างมีประสิทธิภาพ
๒. เพื่อให้ประชาชนในองค์การบริหารส่วนตำบลนาเวียงมีความปลอดภัยในชีวิตและทรัพย์สินจากเหตุสาธารณสุขภัย

ข้อมูลทั่วไป

๑.๑ สภาพทั่วไปขององค์การบริหารส่วนตำบลนาุ้ง

๑.๑.๑ ที่ตั้งและอาณาเขต

องค์การบริหารส่วนตำบลนาุ้งตั้งอยู่ที่ หมู่ที่ ๒ ตำบลนาุ้ง อำเภอเมือง จังหวัดเพชรบุรี มีพื้นที่ประมาณ ๑๐.๙๐๓ ตารางกิโลเมตรหรือประมาณ ๖,๘๑๔.๓๗ ไร่ มีอาณาเขตติดต่อกับพื้นที่ต่างๆ ดังนี้

ทิศเหนือ	ติดต่อกับตำบลช่องสะแก
ทิศใต้	ติดต่อกับตำบลโพไร่หวาน
ทิศตะวันออก	ติดต่อกับตำบลสามเริ่ง
ทิศตะวันตก	ติดต่อกับเทศบาลเมืองเพชรบุรีและตำบลต้นมะม่วง

๑.๑.๒ เขตการปกครอง

องค์การบริหารส่วนตำบลนาุ้งแบ่งเขตการปกครองออกเป็น ๑ ตำบล ได้แก่ ตำบลนาุ้ง ๙ หมู่บ้าน ได้แก่ หมู่ที่ ๑ บ้านคลองยาง, หมู่ที่ ๒ บ้านไร่หงษ์, หมู่ที่ ๓ บ้านสนาม, หมู่ที่ ๔ บ้านเหนือ, หมู่ที่ ๕ บ้านใต้, หมู่ที่ ๖ บ้านนาุ้ง, หมู่ที่ ๗ บ้านต้นถนน, หมู่ที่ ๘ บ้านบ่อมอญ-บ่อพราหมณ์ และหมู่ที่ ๙ บ้านสนามล่าง

๑.๑.๓ ประชากร ศาสนา

องค์การบริหารส่วนตำบลนาุ้งมีจำนวนประชากรทั้งสิ้น ๒,๙๖๖ คน

จำแนกเป็น	เพศชาย ๑,๓๗๗ คน	เพศหญิง ๑,๕๘๙ คน
จำนวนเด็ก (อายุ ๐-๑๔ ปี)	เด็กชาย ๑๒๙ คน	เด็กหญิง ๙๙ คน
จำนวนผู้สูงอายุ (อายุ ๖๐ ปี ขึ้นไป)	เพศชาย ๑๘๐ คน	เพศหญิง ๒๗๙ คน
จำนวนผู้พิการ	เพศชาย ๒๙ คน	เพศหญิง ๒๔ คน
จำนวนสตรีมีครรภ์	- คน	
จำนวนผู้ป่วยติดเตียง	๒ คน	
จำนวนครัวเรือน	๑,๕๒๗ ครัวเรือน	
จำนวนประชากรแฝง	ประมาณ ๐ คน	
ส่วนใหญ่นับถือศาสนาพุทธ	ร้อยละ ๑๐๐	

ข้อมูล ณ วันที่ ๑ เดือนมกราคม พ.ศ.๒๕๖๔ (ข้อมูลทะเบียนราษฎร์ของอำเภอเมืองเพชรบุรี)

๑.๑.๔ การประกอบอาชีพ

ประชากรส่วนใหญ่ขององค์การบริหารส่วนตำบลนาุ้งประมาณร้อยละ ๖๐ ประกอบอาชีพเกษตรกรรม รองลงมาได้แก่ ด้านการเลี้ยงสัตว์ ประมาณร้อยละ ๒๐ ด้านการรับจ้างทั่วไป ประมาณร้อยละ ๒๐ และอาชีพอื่นๆ ร้อยละ ๑๐ เนื่องจากสภาพภูมิศาสตร์ที่เหมาะสมกับการเพาะปลูก การเลี้ยงสัตว์ เฉลี่ยรายได้ประชากรต่อหัว/ต่อปี ประมาณ ๓๖,๐๐๐ บาท

(ที่มา : ข้อมูลจากองค์การบริหารส่วนตำบลนาุ้ง)

๑.๑.๕ เส้นทางคมนาคม (การขนส่งทางรถยนต์ ทางบก ทางน้ำ ทางอากาศ)

องค์การบริหารส่วนตำบลนาวิ้วมีเส้นทางคมนาคมที่สำคัญสามารถเดินทางติดต่อกันระหว่างองค์การบริหารส่วนตำบลช่องสะแก องค์การบริหารส่วนตำบลโพไร่หวาน องค์การบริหารส่วนตำบลสำมะโรง เทศบาลเมืองเพชรบุรีและตำบลต้นมะม่วง และอำเภอต่างๆ ได้อย่างรวดเร็ว โดยสามารถเดินทางได้ทางจักรยานยนต์และรถยนต์ บนถนนหลวง

๑.๑.๖ แหล่งแม่น้ำลำคลอง

องค์การบริหารส่วนตำบลนาวิ้วมีลักษณะภูมิประเทศโดยทั่วไปเป็นพื้นที่ราบลุ่ม มีแม่น้ำสำคัญไหลผ่านหลายสาย ได้แก่

คลองกระหยอง (คลองดิน)	ไหลผ่านพื้นที่หมู่บ้าน ตั้งแต่หมู่ที่ ๑-๙
คลองแจ็กสี (คลองดิน)	ไหลผ่านพื้นที่หมู่บ้าน ตั้งแต่หมู่ที่ ๑-๙
คลองชลประทาน (๑ ซ้าย สายใหญ่ ๓-๔ ขวา)	ไหลผ่านพื้นที่หมู่บ้าน หมู่ที่ ๘
คลองชลประทาน (๑ ซ้าย สายใหญ่ ๓)	ไหลผ่านพื้นที่หมู่บ้าน ตั้งแต่หมู่ที่ ๑-๙
คลองชลประทาน (๓ ขวา)	ไหลผ่านพื้นที่หมู่บ้าน ตั้งแต่หมู่ที่ ๑-๙

๑.๑.๗ สถานที่สำคัญ

พื้นที่	สถานที่สำคัญ (ระบุรายละเอียด)	พิกัดทางภูมิศาสตร์
หมู่ที่ ๑	-	-
หมู่ที่ ๒	สถานที่ราชการ ๑ แห่ง (อบต.นาวิ้ว) สถานบริการสาธารณสุข ๑ แห่ง (รพ.สต.นาวิ้ว)	๑๓.๐๙๒๗๙๑, ๙๙.๙๖๙๕๕๙๙ ๑๓.๐๙๔๖๑๔, ๙๙.๙๗๐๑๙๙
หมู่ที่ ๓	สถานที่ตั้งทางศาสนา ๑ แห่ง (วัดใสกระดาน)	๑๓.๐๙๑๙๒๒, ๙๙.๙๗๕๖๕๕
หมู่ที่ ๔	-	-
หมู่ที่ ๕	-	-
หมู่ที่ ๖	-	-
หมู่ที่ ๗	-	-
หมู่ที่ ๘	สถาบันการศึกษา ๑ แห่ง (ม.ราชภัฏเพชรบุรี)	๑๓.๐๗๒๐๖๐, ๙๙.๙๗๖๖๒๓
หมู่ที่ ๙	-	-
รวม	สถานที่ราชการ ๑ แห่ง สถานบริการสาธารณสุข ๑ แห่ง สถาบันการศึกษา ๑ แห่ง สถานที่ตั้งทางศาสนา ๑ แห่ง	-

๑.๑.๘ สาธารณูปโภค

พื้นที่	สถานที่สำคัญ (ระบุรายละเอียด)	พิกัดทางภูมิศาสตร์
หมู่ที่ ๑-๗	ไฟฟ้าส่วนภูมิภาคจังหวัดเพชรบุรี ประปาส่วนภูมิภาคจังหวัดเพชรบุรี ถนนสายหลักและสายรองตำบลนาุ้ง การสื่อสารและโทรคมนาคมของ TOT, TT&T	-
หมู่ที่ ๘	ไฟฟ้าส่วนภูมิภาคจังหวัดเพชรบุรี ประปาส่วนภูมิภาคจังหวัดเพชรบุรี ถนนสายลาดเจ้าสำราญ, ถนนสายลาดโพธิ์, ถนนสายรอง ตำบลนาุ้ง การสื่อสารและโทรคมนาคมของ TOT, TT&T	-
หมู่ที่ ๙	ไฟฟ้าส่วนภูมิภาคจังหวัดเพชรบุรี ประปาส่วนภูมิภาคจังหวัดเพชรบุรี ถนนสายหลักและสายรองตำบลนาุ้ง การสื่อสารและโทรคมนาคมของ TOT, TT&T	-

๑.๑.๙ แผนที่พื้นที่เสี่ยงภัยของอปท.



๑.๒ ประวัติการเกิดภัย

๑.๒.๑ สถานการณ์สาธารณภัย

สถานการณ์สาธารณภัยที่เกิดขึ้นในพื้นที่องค์การบริหารส่วนตำบลนาเวียงส่วนใหญ่เกิดภัยจากอุทกภัย วาตภัย และอัคคีภัย โดยมีปัจจัยเสี่ยงมาจากสิ่งแวดล้อมที่เป็นสาเหตุของการเกิดภัย เช่น พื้นที่ราบลุ่ม น้ำท่วมขังง่าย สภาพบ้านเรือนไม่มีต้นไม้อ้อมรอบ และการเกิดไฟฟ้าลัดวงจร จากสถานการณ์สาธารณภัยดังกล่าว มักจะมีผู้ประสบภัยที่ได้รับผลกระทบต่อทรัพย์สิน ตั้งแต่การบาดเจ็บเล็กน้อยไปจนถึงขั้นรุนแรงเสียชีวิต

๑.๒.๒ สถิติภัย

สถานการณ์สาธารณภัยขององค์การบริหารส่วนตำบลนาเวียงที่สำคัญที่เกิดขึ้นและสร้างความสูญเสียต่อชีวิตและทรัพย์สินของประชาชนในรอบ ๕ ปีที่ผ่านมา (พ.ศ.๒๕๕๙-๒๕๖๓) มีดังนี้

(๑) อัคคีภัย

ตารางที่ ๑-๑ : สถิติการเกิดอัคคีภัยขององค์การบริหารส่วนตำบลนาเวียง

พ.ศ.	จำนวนครั้งที่เกิดภัย (ครั้ง)	พื้นที่ประสบภัย (หมู่ที่/ชุมชน)	ผลกระทบความเสียหาย			มูลค่าความเสียหาย (ล้านบาท)
			จำนวนบ้านเรือนที่ประสบภัย	เสียชีวิต (คน)	บาดเจ็บ (คน)	
๒๕๕๙	-	-	-	-	-	-
๒๕๖๐	๑	หมู่ ๘ บ้านบ่อมอญ-บ่อพราหมณ์	๑	-	-	๓๓,๐๐๐
๒๕๖๑	-	-	-	-	-	-
๒๕๖๒	-	-	-	-	-	-
๒๕๖๓	-	-	-	-	-	-
รวม	๑	๑ หมู่	๑	-	-	๓๓,๐๐๐

(ที่มา : ข้อมูลจากองค์การบริหารส่วนตำบลนาเวียง ณ วันที่ ๔ เดือนมกราคม พ.ศ.๒๕๖๔)

(๒) วัสดุภัย

ตารางที่ ๑-๒ : สถิติการเกิดวัสดุภัยขององค์การบริหารส่วนตำบลนาเวียง

พ.ศ.	จำนวนครั้งที่เกิดภัย (ครั้ง)	พื้นที่ประสบภัย (หมู่ที่/ชุมชน)	ผลกระทบความเสียหาย		มูลค่าความเสียหาย (ล้านบาท)
			จำนวนบ้านเรือนที่เสียหายทั้งหมด (หลัง)	จำนวนบ้านเรือนที่เสียหายบางส่วน (หลัง)	
๒๕๕๙	๑	หมู่ ๓, ๔, ๕, ๗, ๘	-	๑๗	๕๙,๒๐๓
๒๕๖๐	-	-	-	-	-
๒๕๖๑	-	-	-	-	-
๒๕๖๒	-	-	-	-	-
๒๕๖๓	-	-	-	-	-
รวม	๑	๔ หมู่	-	๑๗	๕๙,๒๐๓

(ที่มา : ข้อมูลจากองค์การบริหารส่วนตำบลนาเวียง ณ วันที่ ๔ เดือนมกราคม พ.ศ.๒๕๖๔)

(๓) อุทกภัย

ตารางที่ ๑-๓ : สถิติการเกิดอุทกภัยขององค์การบริหารส่วนตำบลนาเวียง

พ.ศ.	จำนวนครั้งที่เกิดภัย (ครั้ง)	พื้นที่ประสบภัย (หมู่ที่/ชุมชน)	ผลกระทบความเสียหาย				มูลค่าความเสียหาย (ล้านบาท)
			จำนวนครัวเรือนที่ประสบภัย	เสียชีวิต (คน)	สูญหาย (คน)	บาดเจ็บ (คน)	
๒๕๕๙	๑	หมู่ ๗ และหมู่ ๘	๘	-	-	-	นาข้าว ๑๑๕ ไร่
๒๕๖๐	-	-	-	-	-	-	-
๒๕๖๑	-	-	-	-	-	-	-
๒๕๖๒	-	-	-	-	-	-	-
๒๕๖๓	-	-	-	-	-	-	-
รวม	๑	๒ หมู่	๘	-	-	-	นาข้าว ๑๑๕ ไร่

(ที่มา : ข้อมูลจากองค์การบริหารส่วนตำบลนาเวียง ณ วันที่ ๔ เดือนมกราคม พ.ศ.๒๕๖๔)

(๔) ภัยจากการคมนาคม

ตารางที่ ๑-๔ : สถิติการเกิดภัยจากสารเคมีขององค์การบริหารส่วนตำบลนาวิ้วัง

พ.ศ.	จำนวนครั้งที่เกิดเหตุ (ครั้ง)	สถานที่เกิดเหตุ	ผลกระทบต่อความเสียหาย		มูลค่าความเสียหาย (ล้านบาท)
			จำนวน ผู้เสียชีวิต (คน)	จำนวน ผู้บาดเจ็บ (คน)	
๒๕๕๙					
๒๕๖๐					
๒๕๖๑					
๒๕๖๒	๓	หมู่ ๓ ต.นาวิ้วัง	๑	๔	-
๒๕๖๓					
รวม					

(ที่มา : ข้อมูลจากองค์การบริหารส่วนตำบลนาวิ้วัง ณ วันที่ ๔ เดือนมกราคม พ.ศ.๒๕๖๔)

๑.๓ สถานการณ์/ความเสี่ยงจากสาธารณภัยที่เกิดขึ้นในพื้นที่องค์การบริหารส่วนตำบลนาข่วง
 ตารางที่ ๑.๑๑ : ตารางแสดงปัจจัย/สาเหตุที่ทำให้เกิดความเสี่ยงจากสาธารณภัย

ประเภทของภัย	ระดับความเสี่ยงภัย			ปัจจัย/สาเหตุ ที่ทำให้เกิดความเสี่ยงจากสาธารณภัย	แผนงาน/โครงการลดความเสี่ยงจากสาธารณภัย
	เสี่ยงสูง	เสี่ยงปานกลาง	เสี่ยงต่ำ		
อุทกภัย	หมู่ที่.....	หมู่ที่ ๗,๘	หมู่ที่.....	<ul style="list-style-type: none"> - เป็นพื้นที่ราบลุ่ม มีแม่น้ำหลายสาย พื้นที่เสี่ยงบางจุดไม่มีพนังหรือที่กั้นตลิ่ง - ประชาชนส่วนใหญ่ปลูกบ้านพักอาศัยติดริมแม่น้ำ - ขาดระบบเตือนภัยที่มีประสิทธิภาพ 	<ul style="list-style-type: none"> - ขุดลอกแหล่งน้ำเป็นประจำทุกปี - จัดการฝักการป้องกันและบรรเทาสาธารณภัยเป็นประจำ - สนับสนุนเครื่องมือให้มีมาตรฐานได้อย่างเพียงพอและรวดเร็ว
วาตภัย	หมู่ที่.....	หมู่ที่ ๓, ๔, ๕, ๖, ๗, ๘	หมู่ที่.....	<ul style="list-style-type: none"> - ลักษณะภูมิอากาศโดยทั่วไปอยู่ภายใต้อิทธิพลของลมมรสุม โดยเฉพาะพื้นที่หมู่ที่ ๓, ๔, ๕, ๖, ๗, ๘ - บุคลากรที่มีความรู้ด้านสาธารณภัยไม่เพียงพอ - อาคารบ้านเรือนและสภาพแวดล้อมขาดการบำรุงดูแลรักษา ให้เกิดความปลอดภัย โดยเฉพาะพื้นที่หมู่ที่ ๓, ๔, ๕, ๖, ๗, ๘ 	<ul style="list-style-type: none"> - ติดตามสภาพภูมิอากาศโดยเฉพาะช่วงฤดูมรสุม - จัดหลักสูตรอบรมบุคลากรที่เป็นกลุ่มเป้าหมายให้ครบถ้วน - มีการปรับปรุงและซ่อมแซมสิ่งปลูกสร้างต่างๆ ให้มีสภาพมั่นคงแข็งแรง สามารถทนต่อลมพายุได้
อัคคีภัย	หมู่ที่.....	หมู่ที่ ๘	หมู่ที่.....	<ul style="list-style-type: none"> - ประชาชนขาดความตระหนักในการดูแลความปลอดภัยเรื่องการใช้ไฟฟ้า - ประชาชนไม่ทราบถึงแนวทางปฏิบัติที่ถูกต้องเมื่อเกิดอัคคีภัยขึ้น 	<ul style="list-style-type: none"> - มีการอบรมให้ความรู้ความเข้าใจในเรื่องอัคคีภัย - มีการฝึกการป้องกันและบรรเทาสาธารณภัยด้านอัคคีภัยทุกปี และให้ความรู้เกี่ยวกับอัคคีภัยแก่ประชาชน

จากการวิเคราะห์สถานการณ์สาธารณภัยและการประเมินความเสี่ยงจากสาธารณภัย ภายใต้ฐานข้อมูลสถานการณ์สาธารณภัย สถิติการเกิดภัย ความถี่การเกิดภัย และปัจจัยที่ทำให้เกิดความเสี่ยงจากสาธารณภัย สามารถจัดลำดับความเสี่ยงจากมากไปหาน้อยตามลำดับได้ ดังนี้

ตารางที่ ๑-๑๓ : ลำดับความเสียหายขององค์การบริหารส่วนตำบลนาเวียง

ภัยที่เกิดจากธรรมชาติ	ภัยที่เกิดจากการกระทำของมนุษย์
๑. อุทกภัย	๑. อัคคีภัย
๒. วาตภัย	๒. ภัยจากการคมนาคม

๑.๔ ปฏิทินสาธารณภัยประจำปี

ในช่วงระยะเวลาที่ผ่านมา มีการเกิดสาธารณภัยขึ้นบ่อยครั้งและเกิดขึ้นเป็นประจำในช่วงระยะเวลาหนึ่ง จึงทำให้องค์การบริหารส่วนตำบลนาเวียงสามารถคาดการณ์การเกิดภัยได้มากขึ้น ได้แก่ วาตภัย อุทกภัย อัคคีภัย และภัยจากอุบัติเหตุจราจรทางถนน ซึ่งการคาดการณ์ทำได้ยากเพราะเป็นพฤติกรรมของมนุษย์ เว้นแต่ในบางช่วงระยะเวลาหากมีการใช้ถนนมาก เช่น เทศกาลต่างๆ ก็มีแนวโน้มจะเกิดมากขึ้น

ตารางที่ ๑-๑๓ : ปฏิทินสาธารณภัยขององค์การบริหารส่วนตำบลนาเวียง

เพื่อเป็นแนวทางในการเตรียมการป้องกันและบรรเทาสาธารณภัยไว้ล่วงหน้า องค์การบริหารส่วนตำบลนาเวียงจึงทำปฏิทินสาธารณภัยที่เกิดขึ้นในพื้นที่ ดังนี้

ภัย/เดือน	ระยะเวลาที่เกิดภัย												
	ม.ค.	ก.พ.	มี.ค.	เม.ย.	พ.ค.	มิ.ย.	ก.ค.	ส.ค.	ก.ย.	ต.ค.	พ.ย.	ธ.ค.	
วาตภัย						←————→							
อุทกภัย						←————→							
อัคคีภัย	←ป.ใหม่		←ตรุษจีน										←ป.ใหม่
อุบัติเหตุทางถนน	←ป.ใหม่				สงกรานต์								←ป.ใหม่

หมายเหตุ : เฝ้าระวังตลอดทั้งปี

การจัดการความเสี่ยงจากสาธารณภัย

การป้องกันและบรรเทาสาธารณภัยขององค์การบริหารส่วนตำบลนาเวียง มีเป้าหมายสูงสุด “การรู้รับ-ปรับตัว-ฟื้นเร็วทั่ว-อย่างยั่งยืน” (Resilience) โดยนำกรอบนโยบาย ยุทธศาสตร์ และกรอบแนวคิดการจัดการความเสี่ยงจากสาธารณภัย ประกอบกับแนวโน้มสถานการณ์ภัยที่เพิ่มมากขึ้น พร้อมทั้งบทเรียนการจัดการสาธารณภัยที่ผ่านมา นำมาทบทวน ปรับปรุง และจัดทำแผนฉบับนี้ให้เป็นไปตามข้อเท็จจริงเกี่ยวกับการป้องกันและบรรเทาสาธารณภัย เพื่อให้ทุกหน่วยงานใช้เป็นแนวทางในการจัดการความเสี่ยงจากสาธารณภัยขององค์กรปกครองส่วนท้องถิ่น โดยมีสาระสำคัญ ดังรายละเอียดต่อไปนี้

๒.๑ ยุทธศาสตร์การจัดการความเสี่ยงจากสาธารณภัยขององค์การบริหารส่วนตำบลนาเวียง

ยุทธศาสตร์ของแผนฉบับนี้ เป็นการตอบสนองต่อวัตถุประสงค์ วิสัยทัศน์ พันธกิจ และเป้าหมายของแผนให้มีประสิทธิภาพมากยิ่งขึ้น ตลอดจนยกระดับการจัดการความเสี่ยงจากสาธารณภัยไปสู่มาตรฐานตามหลักสากล เพื่อสร้างการรู้เท่าทันภัยและภูมิคุ้มกันให้กับทุกภาคส่วน ประกอบด้วย ๕ ยุทธศาสตร์ ได้แก่

- ยุทธศาสตร์ที่ ๑ การมุ่งเน้นการลดความเสี่ยงจากสาธารณภัย
- ยุทธศาสตร์ที่ ๒ การจัดการในภาวะฉุกเฉินแบบบูรณาการ
- ยุทธศาสตร์ที่ ๓ การเพิ่มประสิทธิภาพการฟื้นฟูอย่างยั่งยืน
- ยุทธศาสตร์ที่ ๔ การส่งเสริมการเป็นหุ้นส่วนระหว่างประเทศในการจัดการความเสี่ยงจากสาธารณภัย
- ยุทธศาสตร์ที่ ๕ การเพิ่มประสิทธิภาพระบบบริหารจัดการและประยุกต์ใช้นวัตกรรมด้านสาธารณภัย

๒.๑ แนวทางป้องกันและบรรเทาสาธารณภัยขององค์การบริหารส่วนตำบลนาเวียง

องค์การบริหารส่วนตำบลนาเวียงกำหนดนโยบายการป้องกันและบรรเทาสาธารณภัยขององค์การบริหารส่วนตำบลนาเวียง ตามนโยบายการป้องกันและบรรเทาสาธารณภัยแห่งชาติ ดังนี้

๒.๑.๑ มุ่งเน้นการลดความเสี่ยงจากสาธารณภัยด้วยการสร้างความตระหนักรู้ให้ทุกภาคส่วนของสังคมไทยเข้าใจความเสี่ยงจากสาธารณภัยให้ครอบคลุมทุกมิติ เพื่อนำไปสู่การประเมินความเสี่ยงและการใช้ข้อมูลความเสี่ยงประกอบการวางแผน การลงทุน และการตัดสินใจอย่างรู้เท่าทันภัย

๒.๑.๒ เสริมสร้างความเข้มแข็งการบูรณาการความร่วมมือกับทุกภาคส่วนให้ยกระดับมาตรฐานระบบการจัดการสาธารณภัยในภาวะฉุกเฉินของประเทศให้มีประสิทธิภาพและประสิทธิผลในการจัดการทุกระดับ พร้อมทั้งการบรรเทาทุกข์และช่วยเหลือสงเคราะห์ผู้ประสบภัยได้อย่างรวดเร็ว ทัวถึง และทันต่อเหตุการณ์

๒.๑.๓ สร้างระบบการฟื้นฟูอย่างยั่งยืนโดยจัดให้มีการซ่อมสร้างและฟื้นฟูให้กลับคืนสู่สภาวะปกติโดยเร็วหรือดีกว่าเดิม และปลอดภัยกว่าเดิม เพื่อลดความเสี่ยงเดิมและป้องกันความเสี่ยงใหม่

๒.๑.๔ สร้างการเป็นหุ้นส่วนในการจัดการความเสี่ยงจากสาธารณภัยร่วมกับหน่วยงานเครือข่ายทั้งภายในประเทศและระหว่างประเทศ ให้ครอบคลุมทุกมิติ

๒.๑.๕ เสริมสร้างการวิจัยและพัฒนา นวัตกรรม เทคโนโลยี และภูมิปัญญา โดยการยกระดับศักยภาพการจัดการความเสี่ยงจากสาธารณภัยของ อปท.

๒.๒ วัตถุประสงค์

เพื่อเป็นกรอบแนวทางในการดำเนินการป้องกันและบรรเทาสาธารณภัยในการจัดการความเสี่ยงจากสาธารณภัย ประกอบด้วย การลดความเสี่ยงจากสาธารณภัย การจัดการในภาวะฉุกเฉิน และการฟื้นฟูให้ดีกว่าและปลอดภัยกว่าเดิม เพื่อให้มีความเสียหายน้อยที่สุดเมื่อเกิดสาธารณภัย

๒.๓ วิสัยทัศน์

การจัดการความเสี่ยงจากสาธารณภัยขององค์การบริหารส่วนตำบลนาเวียงมีความพร้อมรับสถานการณ์ที่อาจเกิดขึ้น โดยการบูรณาการความร่วมมือกับส่วนราชการต่างๆ และเครือข่ายด้านการจัดการสาธารณภัย ซึ่งทำให้ผู้ประสบภัยได้รับการช่วยเหลือได้อย่างรวดเร็ว รวมทั้งพื้นที่ประสบภัยได้รับการฟื้นฟูอย่างทั่วถึงและกลับสู่สภาพปกติโดยเร็ว

๒.๔ พันธกิจ

๒.๔.๑ พัฒนาระบบ กลไกการจัดการความเสี่ยงจากสาธารณภัยขององค์การบริหารส่วนตำบลนาเวียงและดำเนินการจัดการสาธารณภัยทั้งก่อนเกิดภัย ขณะเกิดภัย และหลังเกิดภัย

๒.๔.๒ พัฒนาระบบ ทรัพยากร และเครือข่ายให้มีความพร้อมและเพียงพอในการป้องกันและลดความเสี่ยงจากสาธารณภัยอย่างมีประสิทธิภาพ

๒.๔.๓ บูรณาการความร่วมมือกับส่วนราชการต่างๆ และเครือข่ายด้านการจัดการสาธารณภัย

๒.๔.๔ เผยแพร่ประชาสัมพันธ์และถ่ายทอดความรู้ด้านการจัดการความเสี่ยงจากสาธารณภัย เพื่อสร้างการรับรู้และตระหนักให้แก่ทุกภาคส่วน

๒.๔.๕ ช่วยเหลือสงเคราะห์ผู้ประสบภัยและบรรเทาทุกข์ในเบื้องต้นแก่ผู้ประสบภัยให้ทั่วถึงและเป็นธรรม

๒.๔.๖ ฟื้นฟูบูรณะพื้นที่ประสบภัยที่ได้รับความเสียหายจากสาธารณภัยให้กลับสู่สภาพปกติโดยเร็วและพัฒนาให้ดีขึ้นกว่าเดิม

๒.๕ เป้าหมาย

ป้องกันและบรรเทาสาธารณภัยโดยบริหารจัดการตั้งแต่ก่อนเกิด ขณะเกิดภัยและหลังเกิดภัย ในพื้นที่เสี่ยงภัยตามแผนการป้องกันและบรรเทาสาธารณภัยและปฏิบัติตามพระราชบัญญัติป้องกันและบรรเทาสาธารณภัย พ.ศ.๒๕๕๐

๒.๖ ตัวชี้วัดความสำเร็จในการจัดการความเสี่ยงจากสาธารณภัย ได้แก่

๒.๖.๑ การลดความสูญเสียชีวิตและความเสียหาย

(๑) อัตราการเสียชีวิตจากสาธารณภัยลดลง

(๒) จำนวนผู้ได้รับผลกระทบจากสาธารณภัยลดลง

(๓) ความเสียหายจากสาธารณภัยที่มีต่อโครงสร้างพื้นฐานที่สำคัญ และการหยุดชะงักของบริการสาธารณะขั้นพื้นฐาน ในจำนวนนั้นรวมถึงสถานพยาบาลและสถานศึกษา ด้วยการพัฒนาโครงสร้างและบริการพื้นฐานให้มีความพร้อมรับมือและสามารถฟื้นกลับได้เร็วเมื่อเกิดสาธารณภัย

๒.๖.๒ การเพิ่มศักยภาพในการจัดการความเสี่ยงจากสาธารณภัย

(๑) ความร่วมมือบูรณาการจัดการกับสาธารณภัยร่วมกันทุกภาคส่วน

(๒) ชีตความสามารถระบบเตือนภัย โดยการจัดหาเทคโนโลยี เครื่องมือ อุปกรณ์ และประชาชนสามารถเข้าถึงการแจ้งเตือนภัยและข้อมูลความเสี่ยงสาธารณภัย

๒.๘ แหล่งที่มาและวิธีการงบประมาณในการป้องกันและบรรเทาสาธารณภัยขององค์การบริหารส่วนตำบล
นาวิ้ว

๒.๘.๑ งบประมาณรายจ่ายประจำปีขององค์กรปกครองส่วนท้องถิ่นแห่งพื้นที่

งบประมาณ	สาระสำคัญ
<p>องค์กรปกครองส่วนท้องถิ่นแห่งพื้นที่</p>	<p>(๑) ให้องค์กรปกครองส่วนท้องถิ่นตั้งงบประมาณรายจ่ายประจำปีในการป้องกันและบรรเทาสาธารณภัยในเขตพื้นที่ของตน เพื่อใช้ดำเนินการตั้งแต่ระยะก่อนเกิด ขณะเกิดและหลังเกิดสาธารณภัย โดยเฉพาะงบประมาณเพื่อให้ความช่วยเหลือและบรรเทาความเดือดร้อนที่เกิดขึ้น เฉพาะหน้าและระยะยาว เช่น การอพยพ การจัดการศูนย์พักพิงชั่วคราว การสงเคราะห์ช่วยเหลือผู้ประสบภัย การสาธารณสุข การสื่อสาร การรักษาความสงบเรียบร้อย และการสาธารณสุขโรค เป็นต้น</p> <p>(๒) ให้องค์กรปกครองส่วนท้องถิ่นสนับสนุนงบประมาณเพื่อการป้องกันและบรรเทาสาธารณภัยในพื้นที่ของตนให้เป็นไปตามแผนการป้องกันและบรรเทาสาธารณภัยจังหวัด ซึ่งกำหนดให้มีแผนและขั้นตอนขององค์กรปกครองส่วนท้องถิ่นในการจัดหาวัสดุอุปกรณ์ เครื่องมือเครื่องใช้ และยานพาหนะ พร้อมทั้งจัดให้มีเครื่องหมายสัญญาณหรือสิ่งอื่นใดในการแจ้งให้ประชาชนได้ทราบถึงการเกิดหรือคาดว่าจะเกิดสาธารณภัย</p> <p>(๓) ให้มีการตั้งงบประมาณในการป้องกันและบรรเทาสาธารณภัยในเขตท้องถิ่นของตนตามกรอบแนวทางตามกฎหมายที่เกี่ยวข้อง ได้แก่</p> <ol style="list-style-type: none"> ๑) พระราชบัญญัติสภาพัฒนาการและองค์การบริหารส่วนตำบล พ.ศ.๒๕๓๗ และที่แก้ไขเพิ่มเติม มาตรา ๖๗ ภายใต้บังคับแห่งกฎหมาย องค์การบริหารส่วนตำบลมีหน้าที่ต้องทำในเขตองค์การบริหารส่วนตำบล (๔) ป้องกันและบรรเทาสาธารณภัย ๒) พระราชบัญญัติเทศบาล พ.ศ.๒๕๔๖ และที่แก้ไขเพิ่มเติม มาตรา ๕๐ ภายใต้บังคับแห่งกฎหมาย เทศบาลตำบลมีหน้าที่ต้องทำในเขตเทศบาล (๑) รักษาความสงบเรียบร้อยของประชาชน มาตรา ๕๓ ภายใต้บังคับแห่งกฎหมาย เทศบาลเมืองมีหน้าที่ต้องทำในเขตเทศบาล (๑) กิจการตามที่ระบุไว้ในมาตรา ๕๐ มาตรา ๕๖ ภายใต้บังคับแห่งกฎหมาย เทศบาลนครมีหน้าที่ต้องทำในเขตเทศบาล (๑) กิจการตามที่ระบุไว้ในมาตรา ๕๓ ๓) พระราชบัญญัติระเบียบบริหารราชการเมืองพัทยา พ.ศ.๒๕๔๒ ๔) พระราชบัญญัติกำหนดแผนและขั้นตอนการกระจายอำนาจให้แก่องค์กรปกครองส่วนท้องถิ่น พ.ศ. ๒๕๔๒ มาตรา ๑๖ ให้เทศบาล เมืองพัทยา และองค์การบริหารส่วนตำบลมีอำนาจและหน้าที่ในการจัดระบบการบริการสาธารณะ เพื่อประโยชน์ของประชาชนในท้องถิ่นของตนเอง (๒๙) การป้องกันและบรรเทาสาธารณภัย มาตรา ๑๗ ภายใต้บังคับมาตรา ๑๖ ให้องค์การบริหารส่วนจังหวัดมีอำนาจหน้าที่ในการจัดระบบการบริการสาธารณะเพื่อประโยชน์ของประชาชนในท้องถิ่นของตน (๒๒) การป้องกันและบรรเทาสาธารณภัย <ul style="list-style-type: none"> - ประกาศคณะกรรมการการกระจายอำนาจให้แก่องค์กรปกครองส่วนท้องถิ่น เรื่อง กำหนดอำนาจและหน้าที่ในการจัดระบบบริการสาธารณะขององค์การบริหารส่วนจังหวัด - ประกาศคณะกรรมการการกระจายอำนาจให้แก่องค์กรปกครองส่วนท้องถิ่น เรื่อง หลักเกณฑ์การสนับสนุนขององค์การบริหารส่วนจังหวัด เทศบาล และองค์การบริหารส่วนตำบล ในการให้บริการสาธารณะ ๕) ระเบียบกระทรวงมหาดไทย ว่าด้วยการรับเงิน การเบิกจ่ายเงิน การฝากเงิน การเก็บรักษาเงินและการตรวจเงินขององค์กรปกครองส่วนท้องถิ่น พ.ศ.๒๕๔๗

- ข้อ ๘๘ องค์กรปกครองส่วนท้องถิ่นอาจจ่ายขาดจากเงินสะสมได้ไม่เกินร้อยละ สิบของงบประมาณรายจ่ายเพื่อการลงทุนของปีนั้น โดยได้รับอนุมัติจากสภาท้องถิ่น ภายใต้เงื่อนไข...

- ข้อ ๙๑ ภายใต้บังคับข้อ ๘๘ ในกรณีฉุกเฉินที่มีสาธารณภัยเกิดขึ้น ให้ผู้บริหารท้องถิ่นอนุมัติให้จ่ายขาดเงินสะสมได้ตามความจำเป็นในขณะนั้น โดยให้คำนึงถึงฐานะการเงิน การคลังขององค์กรปกครองส่วนท้องถิ่นนั้น

๖) ระเบียบกระทรวงมหาดไทย ว่าด้วยเงินอุดหนุนขององค์กรปกครองส่วนท้องถิ่น พ.ศ.๒๕๕๙

- ข้อ ๔ องค์กรปกครองส่วนท้องถิ่นอาจตั้งงบประมาณให้เงินอุดหนุนหน่วยงานที่ขอรับเงินอุดหนุนได้

๗) ระเบียบกระทรวงมหาดไทย ว่าด้วยค่าใช้จ่ายเพื่อช่วยเหลือประชาชนตามอำนาจหน้าที่ขององค์กรปกครองส่วนท้องถิ่น พ.ศ.๒๕๖๐ แก้ไขเพิ่มเติมถึง (ฉบับที่ ๒) พ.ศ.๒๕๖๑

- ข้อ ๖ กรณีเกิดสาธารณภัยในพื้นที่ขององค์กรปกครองส่วนท้องถิ่น ไม่ว่าจะมีการประกาศเขตให้ความช่วยเหลือผู้ประสบภัยพิบัติกรณีฉุกเฉินหรือไม่ก็ตาม องค์กรปกครองส่วนท้องถิ่นสามารถดำเนินการช่วยเหลือประชาชนในเบื้องต้น โดยฉับพลันทันที เพื่อการดำรงชีพ หรือบรรเทาความเดือดร้อนเฉพาะหน้า หรือระงับสาธารณภัย หรือเพื่อคุ้มครองชีวิต และทรัพย์สิน หรือป้องกันภัยอันตรายที่จะเกิดแก่ประชาชนได้ตามความจำเป็น ภายใต้ขอบอำนาจหน้าที่ตามกฎหมาย โดยไม่ต้องเสนอคณะกรรมการพิจารณา

ในกรณีการช่วยเหลือประชาชน เพื่อเยียวยาและฟื้นฟูหลังเกิดสาธารณภัย หรือ การส่งเสริมและพัฒนาคุณภาพชีวิต หรือการป้องกันและระงับโรคติดต่อ หรือการช่วยเหลือเกษตรกรผู้มีรายได้น้อยให้เสนอคณะกรรมการให้ความเห็นชอบก่อน

- ข้อ ๗ กรณีมีความจำเป็นต้องให้ความช่วยเหลือประชาชนเพื่อเยียวยาหรือฟื้นฟูหลังเกิดสาธารณภัย ให้องค์กรปกครองส่วนท้องถิ่นดำเนินการ ดังนี้

(๑) กรณีมีการประกาศเขตการให้ความช่วยเหลือผู้ประสบภัยพิบัติกรณีฉุกเฉินในพื้นที่เกิดภัย ให้รายงานอำเภอ หรือจังหวัด หรือหน่วยงานที่เกี่ยวข้อง เพื่อพิจารณำเงินอุดหนุนจากราชการเพื่อการช่วยเหลือผู้ประสบภัยพิบัติ ให้ความช่วยเหลือผู้ประสบภัย

(๒) กรณีมิได้ประกาศเขตให้ความช่วยเหลือผู้ประสบภัยพิบัติกรณีฉุกเฉินในพื้นที่เกิดภัย ในการช่วยเหลือประชาชน ให้องค์กรปกครองส่วนท้องถิ่นเสนอคณะกรรมการพิจารณาให้ความช่วยเหลือ

- ข้อ ๑๑ การให้ความช่วยเหลือประชาชนผู้ประสบสาธารณภัย หรือภัยพิบัติฉุกเฉิน มีลักษณะเป็นการช่วยเหลือที่จำเป็นที่ต้องแก้ไขโดยฉับพลันในการดำรงชีพและความเป็นอยู่ของประชาชน หรือเป็นการซ่อมแซมให้คืนสู่สภาพเดิม อันเป็นการบรรเทาความเดือดร้อนเฉพาะหน้า องค์กรปกครองส่วนท้องถิ่นสามารถให้ความช่วยเหลือได้ทันที ภายใต้ขอบอำนาจหน้าที่ตามกฎหมาย

กรณีสิ่งสาธารณประโยชน์ที่อยู่ในความรับผิดชอบขององค์กรปกครองส่วนท้องถิ่น ได้รับความเสียหาย หากองค์กรปกครองส่วนท้องถิ่นเห็นว่า การซ่อมแซมให้คืนสู่สภาพเดิมจะไม่คุ้มค่าและการก่อสร้างใหม่จะเกิดประโยชน์ต่อทางราชการมากกว่าให้เสนอคณะกรรมการเป็นผู้พิจารณาให้ความเห็นชอบก่อนการใช้จ่ายงบประมาณ โดยให้คำนึงถึงสถานะทางการเงิน การคลัง

- ข้อ ๑๖ (๑) การช่วยเหลือผู้ประสบสาธารณภัย หรือภัยพิบัติฉุกเฉินให้องค์กรปกครองส่วนท้องถิ่นพิจารณาใช้จ่ายงบประมาณช่วยเหลือประชาชนตามหลักเกณฑ์ของกระทรวงการคลัง โดยอนุโลม

- ข้อ ๑๘ กรณีเกิดสาธารณภัยฉุกเฉิน จำเป็นเร่งด่วน ให้องค์กรปกครองส่วนท้องถิ่นเบิกจ่ายจากงบกลาง ประเภทเงินสำรองจ่าย ในข้อบัญญัติหรือเทศบัญญัติงบประมาณรายจ่ายประจำปี โดยโครงการ ไม่จำเป็นต้องอยู่ในแผนพัฒนาท้องถิ่น

	<p>๘) ระเบียบกระทรวงมหาดไทย ว่าด้วยการเบิกค่าใช้จ่ายให้แก่อาสาสมัครป้องกันภัยฝ่ายพลเรือนขององค์กรปกครองส่วนท้องถิ่น พ.ศ.๒๕๖๐</p> <p>- ข้อ ๕ ในกรณีที่ต้องครุปกครองส่วนท้องถิ่นมีความจำเป็นต้องเบิกจ่ายค่าใช้จ่ายให้แก่อาสาสมัคร เพื่อเป็นค่าป่วยการชดเชยการทำงานหรือเวลาที่เสียไป เพื่อสนับสนุนการปฏิบัติหน้าที่ในการป้องกันและบรรเทาสาธารณภัยตามกฎหมายว่าด้วยการป้องกันและบรรเทาสาธารณภัย ให้องค์กรปกครองส่วนท้องถิ่นมีสิทธิเบิกจ่ายได้</p> <p>๙) ระเบียบคณะกรรมการป้องกันและบรรเทาสาธารณภัยแห่งชาติ ว่าด้วยค่าใช้จ่ายของอาสาสมัครในการป้องกันและบรรเทาสาธารณภัย พ.ศ.๒๕๖๐</p> <p>- ข้อ ๔ อาสาสมัครที่ได้รับคำสั่งจากผู้อำนวยการ ผู้บัญชาการ นายกรัฐมนตรี หรือรองนายกรัฐมนตรีซึ่งนายกรัฐมนตรีมอบหมาย แล้วแต่กรณี เพื่อการป้องกันและบรรเทาสาธารณภัยในเขตพื้นที่หรือนอกเขตพื้นที่ที่ได้รับค่าใช้จ่ายในอัตราต่อคนต่อวัน</p> <p>- ข้อ ๕ องค์กรปกครองส่วนท้องถิ่นแห่งพื้นที่ที่สามารถจ่ายค่าใช้จ่ายให้แก่อาสาสมัครในสังกัดของตนตามข้อ ๔ ทั้งนี้ ให้คำนึงถึงฐานะทางการเงินการคลังขององค์กรปกครองส่วนท้องถิ่นด้วย</p> <p>- ข้อ ๖ กรณีมีการสั่งใช้อาสาสมัครซึ่งมิได้สังกัดองค์กรปกครองส่วนท้องถิ่นแห่งพื้นที่ ให้ต้นสังกัดเบิกจ่ายจากเงินงบประมาณของส่วนราชการ</p>
--	--

๒.๘.๒ งบกลาง

งบประมาณ	สาระสำคัญ
๑. เงินอุดหนุนราชการตามระเบียบกระทรวงการคลังว่าด้วยเงินอุดหนุนราชการเพื่อช่วยเหลือผู้ประสบภัยพิบัติกรณีฉุกเฉิน	<p>เมื่อคาดหมายว่าจะเกิดภัยพิบัติขึ้นในเวลาอันใกล้ หรือเกิดภัยพิบัติขึ้นในพื้นที่ใด ให้จังหวัด/กรุงเทพมหานคร หรือส่วนราชการที่มีเงินอุดหนุนราชการใช้เงินอุดหนุนราชการในระหว่างที่ยังไม่ได้รับการจัดสรรเงินงบประมาณรายจ่าย มีวัตถุประสงค์เพื่อดำเนินการช่วยเหลือโดยเร่งด่วนตามความจำเป็นและเหมาะสม โดยมุ่งหมายที่จะบรรเทาความเดือดร้อนเฉพาะหน้าของผู้ประสบภัยพิบัติ แต่มิได้มุ่งหมายที่จะชดเชยความเสียหายให้แก่ผู้ใด การใช้จ่ายเงินต้องเป็นค่าใช้จ่ายที่จำเป็นในการดำรงชีพและความเป็นอยู่ของประชาชนหรือเป็นการซ่อมแซมให้คืนสู่สภาพเดิม อันเป็นการบรรเทาความเดือดร้อนเฉพาะหน้า โดยไม่สามารถใช้จ่ายเงินอุดหนุนราชการเพื่อสร้างสิ่งก่อสร้างใหม่ได้ ซึ่งการเบิกจ่ายเงินให้ถือปฏิบัติตามหลักเกณฑ์ วิธีการ และอัตราการช่วยเหลือที่กระทรวงการคลังกำหนด โดยมีแนวทางการใช้จ่ายเงินอุดหนุนราชการตามระเบียบกระทรวงการคลัง ว่าด้วยเงินอุดหนุนราชการ เพื่อช่วยเหลือผู้ประสบภัยพิบัติกรณีฉุกเฉิน ดังนี้</p> <p>(๑) วงเงินในเชิงป้องกันหรือยับยั้ง เมื่อคาดหมายว่าจะเกิดภัยพิบัติกรณีฉุกเฉินขึ้นในเวลาอันใกล้ และจำเป็นต้องรีบดำเนินการโดยฉับพลัน ให้จังหวัด/กรุงเทพมหานคร ใช้เงินในเชิงป้องกันหรือยับยั้งภัยพิบัติกรณีฉุกเฉินนั้นได้ โดยไม่ต้องประกาศเขตการให้ความช่วยเหลือผู้ประสบภัยพิบัติกรณีฉุกเฉิน ภายในวงเงินไม่เกิน ๑๐,๐๐๐,๐๐๐ บาท</p> <p>(๑.๑) ในกรณีกรุงเทพมหานคร ให้เป็นอำนาจหน้าที่ของกรมป้องกันและบรรเทาสาธารณภัย โดยอธิบดีกรมป้องกันและบรรเทาสาธารณภัยเป็นผู้มีอำนาจอนุมัติจ่ายเงิน</p> <p>(๑.๒) ในกรณีจังหวัดอื่น ให้เป็นอำนาจของสำนักงานป้องกันและบรรเทาสาธารณภัยจังหวัด โดยผู้ว่าราชการจังหวัดเป็นผู้มีอำนาจอนุมัติจ่ายเงิน โดยการใช้จ่ายเงินให้เป็นไปตามหลักเกณฑ์ วิธีการ และเงื่อนไขที่กรมป้องกันและบรรเทาสาธารณภัยกำหนด โดยความเห็นชอบของกระทรวงการคลัง</p> <p>(๒) วงเงินในการช่วยเหลือผู้ประสบภัยพิบัติ เมื่อภัยพิบัติฉุกเฉินเกิดขึ้นในท้องที่ให้ผู้มีอำนาจดำเนินการประกาศให้ท้องที่นั้นเป็นเขตการให้ความช่วยเหลือผู้ประสบภัยพิบัติกรณีฉุกเฉิน ตามหลักเกณฑ์ ดังต่อไปนี้</p>

งบประมาณ	สาระสำคัญ
	<p>(๒.๑) กรณีเกิดในกรุงเทพมหานคร ให้เป็นอำนาจของอธิบดีกรมป้องกันและบรรเทาสาธารณภัย</p> <p>(๒.๒) กรณีเกิดในจังหวัดอื่น ให้เป็นอำนาจของผู้ว่าราชการจังหวัดร่วมกับคณะกรรมการให้ความช่วยเหลือผู้ประสบภัยพิบัติจังหวัด (ก.ช.ภ.จ.)</p> <p>เมื่อได้มีการประกาศให้ท้องที่นั้นเป็นเขตการให้ความช่วยเหลือผู้ประสบภัยพิบัติกรณีฉุกเฉินแล้วให้ส่วนราชการหรือหน่วยงานที่เกี่ยวข้องดำเนินการช่วยเหลือผู้ประสบภัยตามหลักเกณฑ์และวิธีการที่กำหนดตามระเบียบกระทรวงการคลัง ว่าด้วยเงินตรองราชการเพื่อช่วยเหลือผู้ประสบภัยพิบัติกรณีฉุกเฉิน</p>
<p>๒. เงินสำรองจ่าย เพื่อกรณีฉุกเฉิน หรือจำเป็นเร่งด่วนที่ต้องดำเนินการ โครงการตามนโยบายรัฐบาล</p>	<p>กรณีส่วนราชการหรือรัฐวิสาหกิจใดมีความจำเป็นต้องใช้จ่ายงบประมาณ นอกเหนือจากที่ได้รับการจัดสรรหรือได้รับการจัดสรรงบประมาณแล้วไม่เพียงพอและมีความจำเป็นเร่งด่วนที่จะต้องรีบดำเนินการ เพื่อมิให้เกิดความเสียหายแก่ทางราชการ ให้ส่วนราชการขอรับจัดสรรงบประมาณรายจ่ายงบกลาง รายการเงินสำรองจ่ายเพื่อกรณีฉุกเฉินหรือจำเป็น ให้กระทำได้ในกรณีที่เป็นรายจ่าย ดังนี้</p> <p>(๑) เป็นรายจ่ายเพื่อการป้องกันหรือแก้ไขสถานการณ์อันมีผลกระทบต่อความสงบเรียบร้อยของประชาชน หรือความมั่นคงของรัฐ</p> <p>(๒) เป็นรายจ่ายที่จำเป็นต้องจ่ายเพื่อการเยียวยาหรือบรรเทาความเสียหายจากภัยพิบัติสาธารณภัยร้ายแรง</p> <p>(๓) เป็นรายจ่ายที่ได้รับจัดสรรงบประมาณไว้แล้วแต่มีจำนวนไม่เพียงพอและมีความจำเป็นเร่งด่วนของรัฐต้องใช้จ่ายหรือก่อนนี้ผูกพันงบประมาณโดยเร็ว</p> <p>(๔) เป็นรายจ่ายที่ไม่ได้รับจัดสรรงบประมาณ แต่มีภารกิจจำเป็นเร่งด่วนที่จะต้องดำเนินการและต้องใช้จ่ายหรือก่อนนี้ผูกพันงบประมาณโดยเร็ว</p> <p>ทั้งนี้ ให้ดำเนินการตามระเบียบว่าด้วยการบริหารงบประมาณรายจ่ายงบกลาง รายการเงินสำรองจ่าย เพื่อกรณีฉุกเฉินหรือจำเป็น พ.ศ.๒๕๖๒</p>

๒.๘.๓ เงินนอกงบประมาณ เป็นบรรดาเงินทั้งปวงที่หน่วยงานของรัฐจัดเก็บหรือได้รับไว้เป็นกรรมสิทธิ์ตามกฎหมาย ระเบียบ ข้อบังคับ หรือจากนิติกรรมหรือนิติเหตุ หรือกรณีอื่นใด ที่ต้องนำส่งคลัง แต่มีกฎหมายอนุญาตให้สามารถเก็บไว้ใช้จ่ายได้ โดยไม่ต้องนำส่งคลัง

งบประมาณ	สาระสำคัญ
<p>งบประมาณสนับสนุนจากองค์กร/หน่วยงานต่างๆ ภาคเอกชน ทั้งในประเทศ และระหว่างประเทศ</p>	<p>เพื่อสนับสนุนการดำเนินกิจการที่เกี่ยวข้องกับการป้องกันและบรรเทาสาธารณภัย โดยกรมป้องกันและบรรเทาสาธารณภัย เป็นหน่วยงานกลางในการประสานและผลักดันการดำเนินงานให้เป็นไปตามหลักการ ข้อกำหนดและเงื่อนไขขององค์กรผู้ให้การสนับสนุน และไม่ขัดแย้งกับแนวทางการดำเนินงานในแผนการป้องกันและบรรเทาสาธารณภัยแห่งชาติ พ.ศ. โดยแบ่งเป็นเงินบริจาค กองทุน และอื่นๆ ดังนี้</p> <p>(๑) เงินบริจาค คือ เงินหรือทรัพย์สินที่มีผู้บริจาค รวมทั้งดอกผลที่เกิดจากเงินหรือทรัพย์สินดังกล่าว โดยการใช้เงินบริจาคให้เป็นไปตามระเบียบกระทรวงการคลังว่าด้วยการรับเงินหรือทรัพย์สินที่มีผู้บริจาคให้ทางราชการ พ.ศ.๒๕๒๖ และระเบียบสำนักนายกรัฐมนตรีว่าด้วยการรับบริจาคและการให้ความช่วยเหลือผู้ประสบสาธารณภัย พ.ศ.๒๕๔๒ รวมถึงระเบียบกฎหมายที่เกี่ยวข้อง</p> <p>(๒) กองทุน คือ เงินหรือทรัพย์สินที่มีผู้บริจาคให้กองทุน รวมทั้งดอกผลที่เกิดจากเงินหรือทรัพย์สินดังกล่าว ซึ่งการใช้กองทุนในการช่วยเหลือผู้ประสบภัยให้เป็นไปตามระเบียบกฎหมายที่เกี่ยวข้อง เช่น ระเบียบสำนักนายกรัฐมนตรีว่าด้วยการรับบริจาคและการให้ความช่วยเหลือผู้ประสบสาธารณภัย พ.ศ.๒๕๔๒ เป็นต้น</p> <p>(๓) อื่นๆ คือ เงินสนับสนุนในการช่วยเหลือผู้ประสบภัยที่นอกเหนือจากเงินบริจาคและกองทุน</p>

หลักการจัดการความเสี่ยงจากสาธารณภัย

กองอำนวยการป้องกันและบรรเทาสาธารณภัยองค์การบริหารส่วนตำบลนาเวียง ประกอบด้วย

- | | |
|---------------------|----------------|
| ๑. นายกอบต.นาเวียง | ผู้อำนวยการ |
| ๒. ปลัดกอบต.นาเวียง | รองผู้อำนวยการ |

แผนปฏิบัติการในการป้องกันและบรรเทาสาธารณภัย พ.ศ.๒๕๖๔-๒๕๗๐ ขององค์การบริหารส่วนตำบลนาเวียง หน้า ๒๒

- | | |
|--|---------------------|
| ๔. ผู้กำกับการสถานีตำรวจภูธรอำเภอเมืองเพชรบุรี | กรรมการ |
| ๕. ผู้แทนฝ่ายทหารในเขตพื้นที่ | กรรมการ |
| ๖. กำนันตำบลนาเวียง | กรรมการ |
| ๗. ผู้ใหญ่บ้านทุกหมู่บ้าน | กรรมการ |
| ๘. ผู้อำนวยการโรงพยาบาลส่งเสริมสุขภาพตำบลนาเวียง | กรรมการ |
| ๙. ผู้แทนหน่วยงานภาครัฐในพื้นที่ | กรรมการ |
| ๑๐. ผู้แทนสถานศึกษาในพื้นที่ | กรรมการ |
| ๑๑. ผู้แทนองค์การสาธารณกุศลในพื้นที่ | กรรมการ |
| ๑๒. หัวหน้ากองทุกกองของกอบต.นาเวียง | กรรมการ |
| ๑๓. หัวหน้าสำนักปลัด กอบต.นาเวียง | กรรมการและเลขานุการ |

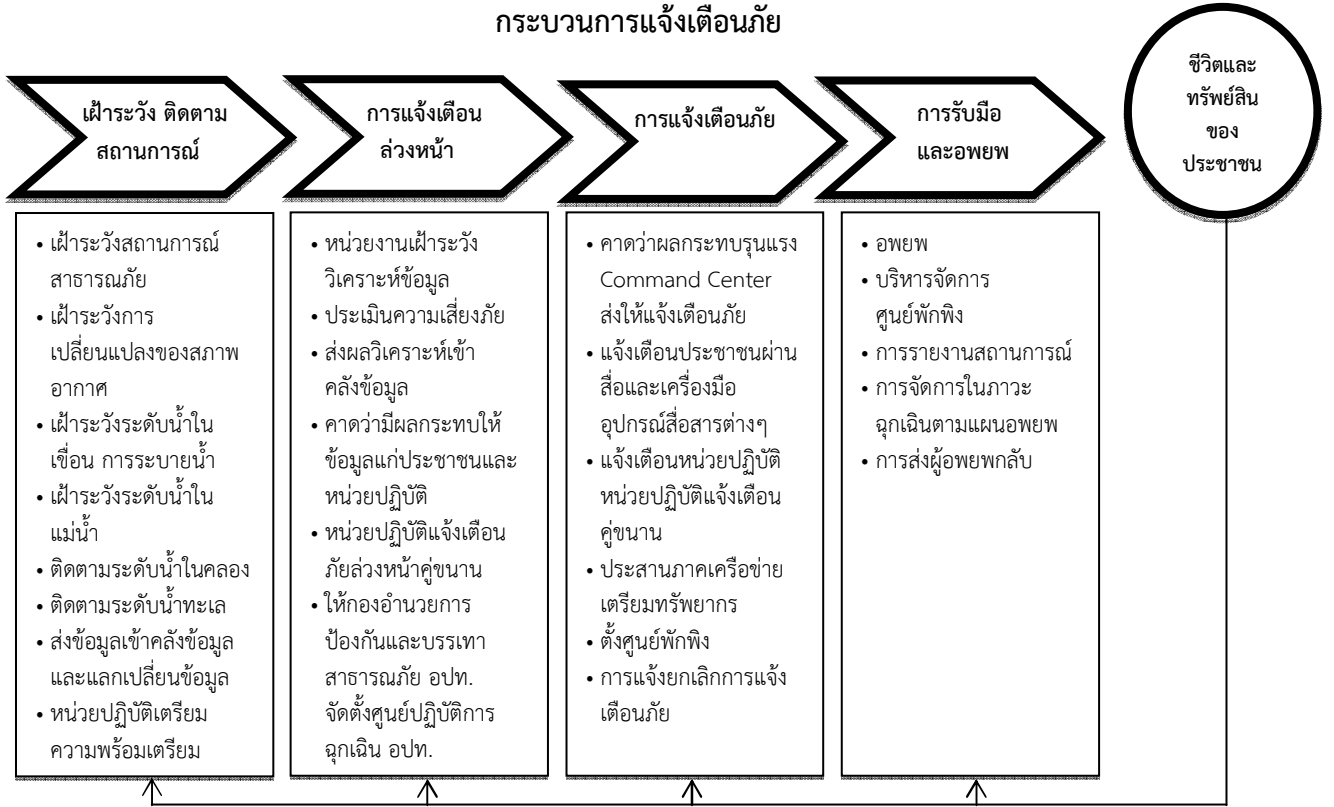
หมายเหตุ อาจปรับเปลี่ยนและเปลี่ยนแปลงกรรมการได้ตามที่นายอำเภอเห็นสมควร

อำนาจหน้าที่

๑. จัดทำแผนปฏิบัติการในการป้องกันและบรรเทาสาธารณภัยขององค์กรปกครองส่วนท้องถิ่น และแผนที่เกี่ยวข้องเพื่ออำนวยความสะดวก ประสานงาน และสนับสนุนการปฏิบัติในการป้องกันและบรรเทาสาธารณภัยขององค์กรปกครองส่วนท้องถิ่น
๒. กำหนดแนวทางปฏิบัติเพื่อลดความเสี่ยงจากสาธารณภัย การเตรียมพร้อมรับมือกับสาธารณภัย เช่น จัดให้มีการฝึกการป้องกันและบรรเทาสาธารณภัย เป็นต้น
๓. จัดตั้งทีมเฝ้าระวัง ติดตาม ประเมินและวิเคราะห์สถานการณ์สาธารณภัย และแจ้งเตือนภัยเมื่อเกิดหรือคาดว่าจะเกิดสาธารณภัยขึ้นในเขตพื้นที่ และให้จัดตั้งศูนย์ปฏิบัติการฉุกเฉินท้องถิ่น เพื่อควบคุมและบัญชาการ การเผชิญเหตุสาธารณภัยในพื้นที่
๔. รวบรวม จัดทำคลังข้อมูลทรัพยากรในการป้องกันและบรรเทาสาธารณภัย และฐานข้อมูลความเสี่ยงภัยในพื้นที่อุปท.
๕. ช่วยเหลือผู้อำนวยการจังหวัดและผู้อำนวยการอำเภอตามที่ได้รับมอบหมาย
๖. สนับสนุนการป้องกันและบรรเทาสาธารณภัยให้แก่องค์กรปกครองส่วนท้องถิ่นแห่งพื้นที่หรือพื้นที่ใกล้เคียงเมื่อได้รับการร้องขอ

การปฏิบัติก่อนเกิดภัย

กระบวนการแจ้งเตือนภัย



การปฏิบัติขณะเกิดภัย

ลำดับ ที่	การปฏิบัติ	ส่วนงานที่ รับผิดชอบ	หน่วยรับผิดชอบ/ ผู้รับผิดชอบในพื้นที่ (ระบุเบอร์โทรศัพท์)
๑	จัดตั้งศูนย์ปฏิบัติการฉุกเฉินท้องถิ่น	ส่วนอำนวยการ	ปลัด อบต.นาเวียง โทร.๐๓๒-๕๐๐๖๑๐
๒	รับแจ้งเหตุและรายงานสถานการณ์ จัดเตรียมเจ้าหน้าที่เพื่อรับแจ้งเหตุและรายงานสถานการณ์ให้ กองอำนวยการป้องกันและบรรเทาสาธารณภัย องค์การบริหาร ส่วนตำบลนาเวียงและกองอำนวยการป้องกันและบรรเทาสา ธารณภัยอำเภอทราบเพื่อจะได้เสนอผู้ว่าราชการจังหวัด/ ผู้อำนวยการจังหวัด พิจารณาประกาศเขตพื้นที่ประสบ สาธารณภัย และประกาศเขตพื้นที่การให้ความช่วยเหลือฯ ต่อไปจนกว่าสถานการณ์สิ้นสุด	ส่วนอำนวยการ	หัวหน้าสำนักปลัด อบต.นาเวียง โทร.๐๓๒-๕๐๐๖๑๐
๓	ออกสำรวจพื้นที่และประเมินสถานการณ์ จัดชุดเคลื่อนที่เร็วเข้าสำรวจพื้นที่และประเมินสถานการณ์ เพื่อวางแผนรับมือกับสถานการณ์ภัย	ส่วนอำนวยการ	ผู้นำชุมชน ตำบลนาเวียง
๔	ประเมินสถานการณ์ในภาวะฉุกเฉิน วิเคราะห์และประเมินสถานการณ์การเกิดสาธารณภัยเพื่อ การตัดสินใจแก้ปัญหา โดยพิจารณาเรื่องความรุนแรง ระยะเวลาการเกิดภัย พื้นที่และประชาชนผู้ที่จะได้รับ ผลกระทบ ความเปราะบาง และความสามารถของพื้นที่ในการ รับภัย แนวโน้มการเกิดภัยซ้ำขึ้นอีก ภัยที่ตามมา รวมถึงภัยที่มี ความซับซ้อน เพื่อกำหนดแนวทางการตอบโต้และการแจ้ง เตือนภัย	ส่วนอำนวยการ	ปลัด อบต.นาเวียง โทร.๐๓๒-๕๐๐๖๑๐
๕	บริหารจัดการข้อมูลข่าวสารในภาวะฉุกเฉินอย่างถูกต้อง ชัดเจน และเป็นระบบ	ส่วนอำนวยการ	ปลัด อบต.นาเวียง โทร.๐๓๒-๕๐๐๖๑๐
๖	แจ้งเตือนประชาชน (๑) ตรวจสอบข้อมูลยืนยันความถูกต้องของการเกิด สาธารณภัยจากหน่วยงานที่เกี่ยวข้องทุกแหล่ง ก่อนแจ้งเตือน ผ่านช่องทางการสื่อสารทุกชนิด (๒) ดำเนินการแจ้งเตือนภัยไปยังชุมชนพื้นที่ประสบภัยและ พื้นที่ข้างเคียง โดยสื่อ ข่ายการสื่อสาร เครื่องมืออุปกรณ์เตือน ภัยที่มีอยู่ของชุมชน เช่น วิทยุชุมชน หอกระจายข่าว หอเตือน ภัย โทรโข่ง เป็นต้น (๓) ข้อมูลการแจ้งเตือนภัยต้องชัดเจน ทันทเวลา ถูกต้อง และ เข้าใจง่าย บ่งบอกถึงอันตรายที่กำลังจะเกิดขึ้นกับชีวิตและ ทรัพย์สิน วิธีการปฏิบัติของประชาชน รวมทั้งวิธีการแจ้งเหตุ	ส่วนอำนวยการ	นักวิเคราะห์นโยบาย และแผน อบต.นาเวียง โทร.๐๓๒-๕๐๐๖๑๐

ลำดับ ที่	การปฏิบัติ	ส่วนงานที่ รับผิดชอบ	หน่วยรับผิดชอบ/ ผู้รับผิดชอบในพื้นที่ (ระบุเบอร์โทรศัพท์)
	<p>โดยต้องแจ้งเตือนจนกว่าสถานการณ์ภัย จะสิ้นสุด</p> <p>(๔) ในกรณีเกิดไฟฟ้าดับ การสื่อสาร เครื่องมือ สัญญาณเตือนภัย ไม่สามารถใช้ได้ ให้ใช้สัญลักษณ์การเตือนภัย เช่น ธงนกหวีด หรือการเตือนภัยอื่นที่ได้มีการซักซ้อมความเข้าใจกับประชาชนไว้แล้ว เป็นต้น</p>		
๗	<p>อพยพผู้ประสบภัย</p> <p>กรณีเมื่อเกิดหรือใกล้จะเกิดสาธารณภัยในพื้นที่และมีผู้อยู่อาศัยในพื้นที่นั้นจะเกิดอันตราย โดยอพยพเฉพาะเท่าที่จำเป็นแก่การป้องกันและบรรเทาสาธารณภัย พร้อมทั้งรายงานผู้อำนวยการท้องถิ่น ผู้อำนวยการอำเภอ ตามลำดับรายละเอียดปรากฏตาม ข้อ ๔.๗</p>	ส่วนปฏิบัติการ	<p>อปพร.ตำบลนาวิ้วัง โทร.๐๓๒-๔๐๐๖๑๐</p>
๘	<p>กำหนดพื้นที่เตรียมปฏิบัติการ (Staging Area)</p> <p>เป็นพื้นที่เตรียมปฏิบัติการจัดตั้งขึ้นเพื่อใช้เป็นสถานที่จัดเก็บและพักรอชั่วคราวของทรัพยากร (วัสดุอุปกรณ์ เครื่องมือ เครื่องจักรกล ยานพาหนะ) ที่ได้มาและพร้อมใช้ เพื่อรอการสั่งใช้ทรัพยากร</p>	ส่วนอำนวยความสะดวก	<p>ผู้ใหญ่บ้าน หมู่ ๑-๙ ตำบลนาวิ้วัง</p>
๙	<p>ระดมทรัพยากรเข้าสนับสนุนการจัดการสาธารณภัย</p> <p>(๑) ระดมทรัพยากร ทั้งกำลังคน วัสดุอุปกรณ์ เครื่องมือ เครื่องจักร มายังจุดรวบรวมทรัพยากรเพื่อรอรับการมอบหมายภารกิจ ให้พร้อมใช้ตลอด ๒๔ ชั่วโมง เพื่อรอการสั่งใช้เข้าสนับสนุนการปฏิบัติการในพื้นที่ประสบภัย</p> <p>(๒) ระดมทรัพยากรเข้าพื้นที่เตรียมปฏิบัติการ (Staging Area) พร้อมทั้งจัดเตรียม เครื่องจักรกล ยานพาหนะ วัสดุอุปกรณ์ เครื่องมือเครื่องใช้ และพลังงาน เพื่อจัดการสาธารณภัย</p>	ส่วนสนับสนุน	<p>ผู้อำนวยการกองคลัง อบต.นาวิ้วัง โทร.๐๓๒-๔๐๐๖๑๐</p>
๑๐	<p>กำหนดและแบ่งโซนพื้นที่ในการสนับสนุนการเผชิญเหตุ ออกเป็นโซน ประกอบด้วย</p> <p>โซนที่ ๑ ประกอบด้วย หมู่ ๑, ๒, ๓ มีผู้ใหญ่บ้านหมู่ ๑, ๒, ๓ รับผิดชอบพื้นที่</p> <p>โซนที่ ๒ ประกอบด้วย หมู่ ๔, ๕, ๖ มีผู้ใหญ่บ้านหมู่ ๔, ๕, ๖ รับผิดชอบพื้นที่</p> <p>โซนที่ ๓ ประกอบด้วย หมู่ ๗, ๘ มีผู้ใหญ่บ้านหมู่ ๗, ๘ รับผิดชอบพื้นที่</p> <p>โซนที่ ๔ ประกอบด้วย หมู่ ๙ มีผู้ใหญ่บ้านหมู่ ๙ รับผิดชอบพื้นที่</p> <p>หมายเหตุ : สามารถปรับโซนพื้นที่ได้ตามสถานการณ์และขนาดของพื้นที่</p>	ส่วนอำนวยความสะดวก	<p>ผู้ใหญ่บ้าน หมู่ ๑-๙ ตำบลนาวิ้วัง</p>

ลำดับ ที่	การปฏิบัติ	ส่วนงานที่ รับผิดชอบ	หน่วยรับผิดชอบ/ ผู้รับผิดชอบในพื้นที่ (ระบุเบอร์โทรศัพท์)
๑๑	<p>จัดชุดปฏิบัติการเคลื่อนที่เร็วเข้าปฏิบัติการจัดการสาธารณภัย ส่งให้หน่วยกู้ชีพกู้ภัยเข้าปฏิบัติการในพื้นที่ประสบภัยเพื่อควบคุมสถานการณ์ไม่ให้ลุกลามขยายตัวให้เจ้าหน้าที่ เจ้าพนักงาน และอาสาสมัครต่างๆ ที่มาร่วมปฏิบัติงานเข้ารายงานตัวที่ศูนย์ปฏิบัติการฉุกเฉินองค์การบริหารส่วนตำบลนาเวียงก่อนรับมอบภารกิจและพื้นที่รับผิดชอบไปปฏิบัติ รวมถึงเครื่องมืออุปกรณ์ในการเข้าสนับสนุนจัดการสาธารณภัย</p>	ส่วนปฏิบัติการ	รองนายก คนที่ ๑ อบต.นาเวียง โทร.๐๓๒-๔๐๐๖๑๐
๑๒	<p>การเผชิญเหตุ</p> <p>(๑) การปฏิบัติการระยะ ๒๔ ชั่วโมงแรก ให้มีความสำคัญในการค้นหาผู้รอดชีวิตเป็นลำดับแรก ต่อด้วยการรักษาพยาบาลผู้บาดเจ็บ มีแนวทางปฏิบัติ ดังนี้</p> <p>(๑.๑) กำหนดเขตและกั้นเขตพื้นที่ประสบภัย ห้ามมิให้ผู้ที่ไม่มีความรู้และความรับผิดชอบที่เกี่ยวข้องเข้าพื้นที่ประสบภัยโดยเด็ดขาด</p> <p>(๑.๒) สนธิกำลังเข้าปฏิบัติการค้นหาช่วยเหลือผู้ประสบภัยโดยเร็ว ดังนี้</p> <p>(๑.๒.๑) ส่งการให้หน่วยกู้ชีพกู้ภัยที่มีศักยภาพเข้าปฏิบัติงานในพื้นที่ประสบภัย</p> <p>(๑.๒.๒) ส่งการให้เจ้าหน้าที่ที่รับผิดชอบเครื่องมือเครื่องจักร ที่จำเป็นในการกู้ชีพกู้ภัย เข้าปฏิบัติงานในพื้นที่ประสบภัย</p> <p>(๑.๒.๓) อพยพประชาชนและสัตว์เลี้ยงตามความจำเป็นของสถานการณ์ภัย</p> <p>(๑.๒.๔) กรณีพื้นที่ใดเป็นพื้นที่วิกฤต ไม่สามารถเข้าพื้นที่ โดยทางรถยนต์หรือทางเรือได้ ให้ประสานขอรับการสนับสนุนเฮลิคอปเตอร์จากหน่วยงานทหารหรือตำรวจในพื้นที่หรือพื้นที่ใกล้เคียงเพื่อช่วยเหลือผู้ประสบภัยอย่างเร่งด่วน</p> <p>(๑.๒.๕) จัดตั้งศูนย์พักพิงชั่วคราวแก่ผู้ประสบภัยที่บ้านเรือนเสียหายอย่างเร่งด่วนเป็นลำดับแรก และจัดระเบียบศูนย์พักพิงชั่วคราว พร้อมทั้งลงทะเบียนผู้อพยพ</p> <p>(๑.๒.๖) ระดมกำลังแพทย์และพยาบาลจากโรงพยาบาลส่งเสริมสุขภาพประจำตำบลใกล้เคียง เข้าช่วยปฏิบัติงานในพื้นที่ประสบภัย</p> <p>(๑.๒.๗) กรณีโครงสร้างพื้นฐานได้รับความเสียหาย ให้เร่งซ่อมแซมเส้นทางคมนาคม ระบบสื่อสาร ไฟฟ้า และประปา แล้วแต่กรณี ให้สามารถใช้งานได้หรือจัดทำระบบสำรองเพื่อให้ชุดปฏิบัติการสามารถปฏิบัติงานในพื้นที่ได้</p>	ส่วนปฏิบัติการ	รองนายก คนที่ ๑ อบต.นาเวียง โทร.๐๓๒-๔๐๐๖๑๐

ลำดับ ที่	การปฏิบัติ	ส่วนงานที่ รับผิดชอบ	หน่วยรับผิดชอบ/ ผู้รับผิดชอบในพื้นที่ (ระบุเบอร์โทรศัพท์)
	<p>(๓.๑) กรณีมีผู้เสียชีวิตจำนวนมากให้จัดเตรียมสถานที่และอุปกรณ์ เก็บรักษาศพในระยะแรก (วัดและตู้แช่ศพ) พร้อมทั้งให้หน่วยงานที่เกี่ยวข้องตรวจชันสูตรเบื้องต้น บันทึกข้อมูลศพ การเก็บรักษาหลักฐาน และเตรียมข้อมูลทั้งหมดเพื่อการตรวจพิสูจน์เอกลักษณ์บุคคล</p> <p>(๓.๒) การจัดหน่วยบริการประกันสังคมเคลื่อนที่และให้บริการทางการแพทย์</p> <p>(๓.๓) การประเมินสถานการณ์ภัยอย่างใกล้ชิด ตลอดจนประสาน การช่วยเหลือ รับเรื่องราวร้องทุกข์ ประสานรับข้อมูล ความเสียหายเบื้องต้น ความต้องการเบื้องต้น</p> <p>(๔) การปฏิบัติการระยะ ๗๒ ชั่วโมง (๓ วัน) ขึ้นไป ให้พิจารณาสนับสนุนการปฏิบัติการคั่นหาระยะ ๒๔ ชั่วโมงแรก (๑ วัน) เป็นลำดับแรกก่อนการปฏิบัติการคั่นหาระยะ ๒๔-๔๘ ชั่วโมง (๑-๒ วัน) และการปฏิบัติการคั่นหาระยะ ๔๘-๗๒ ชั่วโมง (๒-๓ วัน) ตามลำดับ โดยเน้นการช่วยเหลือชีวิตคนก่อน ตามด้วยทรัพย์สิน พร้อมทั้งสนับสนุนการปฏิบัติงานให้ครอบคลุมและทั่วถึง ตลอดจนการสับเปลี่ยนกำลังพลเพื่อให้สามารถปฏิบัติงานได้อย่างมีประสิทธิภาพและต่อเนื่อง</p>	ส่วนปฏิบัติการ	อปพร.ตำบลนาวิ่ง โทร.๐๓๒-๔๐๐๖๑๐
๑๓	ปกป้องสถานที่สำคัญ เช่น โรงพยาบาล โรงเรียน วัด เขตพระราชฐาน แหล่งโบราณสถาน (ถ้ามี) เป็นต้น และปกป้องระบบสาธารณูปโภค เช่น ระบบไฟฟ้า ระบบประปา เป็นต้น	ส่วนปฏิบัติการ	ผู้อำนวยการกองช่าง อบต.นาวิ่ง โทร.๐๓๒-๔๐๐๖๑๐
๑๔	การจัดตั้งและบริหารจัดการศูนย์พักพิงชั่วคราว (กรณีที่มีการอพยพ)	ส่วนสนับสนุน	ผู้อำนวยการกองการศึกษาฯ อบต.นาวิ่ง โทร.๐๓๒-๔๐๐๖๑๐
๑๕	สงเคราะห์ช่วยเหลือผู้ประสบภัย สงเคราะห์ช่วยเหลือผู้ประสบภัยและจัดส่งปัจจัยที่จำเป็นต่อการดำรงชีวิต เช่น อาหาร น้ำดื่ม และเครื่องนุ่งห่ม เป็นต้น ไปยังพื้นที่ประสบภัย	ส่วนสนับสนุน	ผู้อำนวยการกองสวัสดิการสังคม อบต.นาวิ่ง โทร.๐๓๒-๔๐๐๖๑๐
๑๖	การประเมินความเสียหายและความต้องการความช่วยเหลือในช่วงขณะเกิดภัย องค์กรปกครองส่วนท้องถิ่นแห่งพื้นที่สำรวจและจัดทำข้อมูลความต้องการของผู้ประสบภัยในเบื้องต้น และรายงานให้อำเภอเพื่อประกอบการร้องขอการสนับสนุน และนำไปกำหนดเป็นมาตรการและแนวทางในการช่วยเหลือ เช่น ความช่วยเหลือ ด้านอาหาร น้ำดื่ม การรักษาพยาบาล สุขอนามัยและการกำจัดสิ่งปฏิกูล เป็นต้น	ส่วนอำนาจการ	สมาชิกสภา อบต.นาวิ่ง

ลำดับ ที่	การปฏิบัติ	ส่วนงานที่ รับผิดชอบ	หน่วยรับผิดชอบ/ ผู้รับผิดชอบในพื้นที่ (ระบุเบอร์โทรศัพท์)
๑๗	<p>จัดตั้งศูนย์ประสานข้อมูลร่วม (Joint Information Center : JIC)</p> <p>ณ พื้นที่ที่เกิดเหตุ ซึ่งอยู่ภายใต้การกำกับ ดูแล ของศูนย์ข้อมูลประชาสัมพันธ์ร่วม เพื่อทำหน้าที่ประสานข้อมูลข่าวสาร สาธารณะที่เกี่ยวข้องกับการดำเนินกิจกรรมการจัดการเหตุฉุกเฉิน และเป็นศูนย์ที่อยู่ใกล้ชิดกับเหตุการณ์ สามารถเข้าถึงข้อมูลที่มีการเปลี่ยนแปลงได้ตลอดเวลา จึงเป็นศูนย์กลางของการติดต่อสำหรับสื่อข่าวสารทุกประเภทที่ได้รับการกลั่นกรอง และรับรองข้อมูล เพื่อกระจายข้อมูลข่าวสารให้เกิดความถูกต้อง รวดเร็ว เป็นปัจจุบันและต่อเนื่อง โดยให้เจ้าหน้าที่ข้อมูลข่าวสาร สาธารณะเข้ามาอยู่รวมกันในศูนย์ประสานข้อมูลร่วม</p>	ศูนย์ข้อมูล ประชาสัมพันธ์ ร่วม	หัวหน้าสำนักปลัด อบต.นาเวียง โทร.๐๓๒-๔๐๐๖๑๐
๑๘	<p>จัดให้มีการพิสูจน์เอกลักษณ์บุคคล กรณีมีผู้เสียชีวิตจำนวนมาก ให้เป็นไปตามอำนาจหน้าที่การปฏิบัติของสำนักงานตำรวจแห่งชาติ และหรือ ตามบันทึกข้อตกลงระหว่างหน่วยงานที่เกี่ยวข้อง</p> <p>กำหนดให้มีสถานที่รองรับศพ เก็บรักษาศพ (วัดและตู้แช่ศพ) และการเคลื่อนย้ายศพ หรือนำศพไปตรวจพิสูจน์เอกลักษณ์บุคคล ตามระเบียบกฎหมายที่เกี่ยวข้องอย่างเป็นระบบ</p>	ส่วนปฏิบัติการ	โรงพยาบาลส่งเสริม สุขภาพตำบลนาเวียง โทร.๐๓๒-๔๐๑๕๓๘
๑๙	<p>สาธารณภัยที่เกิดขึ้นในพื้นที่ยุติแล้ว ให้ผู้อำนวยการท้องถิ่น รายงานสถานการณ์สาธารณภัยให้ผู้อำนวยการอำเภอทราบ และเมื่อมีการประกาศหรือยืนยันสถานการณ์สาธารณภัยในพื้นที่ยุติลงแล้ว ให้ดำเนินการอพยพประชาชนกลับที่ตั้งอย่างปลอดภัย</p>	ส่วนอำนาจการ	ปลัด อบต.นาเวียง โทร.๐๓๒-๔๐๐๖๑๐
๒๐	<p>อพยพกลับ กรณีสถานการณ์สาธารณภัยยุติ เมื่อได้รับแจ้งข่าวการยกเลิกสถานการณ์สาธารณภัยอย่างชัดเจน ให้ผู้นำชุมชน หรือกลุ่มผู้นำอพยพรีบแจ้งผู้อพยพเพื่อเตรียมความพร้อมในการอพยพกลับไปสู่ที่อยู่อาศัยต่อไป โดยจัดระเบียบและลำดับก่อนหลังการอพยพกลับ พร้อมทั้งประสานงานกับเจ้าหน้าที่ที่ดำเนินการควบคุมดูแลการอพยพกลับ</p>	ส่วนปฏิบัติการ	ผู้ใหญ่บ้าน หมู่ที่ ๑-๙ สมาชิก อบต.นาเวียง
๒๑	<p>หากสถานการณ์สาธารณภัยมีความรุนแรง และหรืออาจจะเกิดสาธารณภัยซ้ำซ้อน เกินขีดความสามารถของ อบต. ให้ร้องขอขอรับการสนับสนุนจากองค์กรปกครองส่วนท้องถิ่นข้างเคียง หรืออำเภอให้ประสานขอรับการสนับสนุนจากกองอำนาจการป้องกันและบรรเทาสาธารณภัย อบต. ข้างเคียงและกองอำนาจการป้องกันและบรรเทาสาธารณภัยอำเภอเพื่อดำเนินการในส่วนที่เกี่ยวข้องต่อไป</p>	ส่วนอำนาจการ	ปลัด อบต.นาเวียง โทร.๐๓๒-๔๐๐๖๑๐

การเพิ่มประสิทธิภาพการฟื้นฟูอย่างยั่งยืน

หลังจากภาวะฉุกเฉินจากสาธารณภัยได้บรรเทาลงหรือได้ผ่านพ้นไปแล้ว จะเข้าสู่การจัดการสาธารณภัยในระยะฟื้นฟู โดยใช้กระบวนการฟื้นฟูสภาพ (Rehabilitation) และซ่อมสร้าง (Reconstruction) ซึ่งเป็นการดำเนินการเพื่อปรับสภาพระบบสาธารณูปโภค การดำรงชีวิต และสภาวะวิถีความเป็นอยู่ของชุมชนที่ประสบภัย ให้กลับสู่สภาวะปกติ หรือพัฒนาให้ดีขึ้นกว่าเดิมตามความเหมาะสม โดยแบ่งระยะเวลาในการดำเนินการออกเป็น ๓ ระยะ ได้แก่

๑) ระยะสั้น เป็นการดำเนินการต่อเนื่องจากการค้นหาและการบรรเทาหรือการช่วยเหลือในภาวะฉุกเฉินได้ผ่านพ้นไปแล้ว เป็นการให้ความช่วยเหลือเพื่อยกระดับวิถีชีวิต และเพื่อตอบสนองความต้องการของผู้ที่ได้รับผลกระทบ รวมถึงการจัดมาตรการรักษาความปลอดภัยไม่ให้เกิดอันตรายหรือสาธารณภัยซ้ำซ้อนอีก การประเมินความเสียหายขั้นพื้นฐาน การจัดที่พักอาศัยชั่วคราว และการให้บริการสาธารณะ

๒) ระยะกลาง เป็นการดำเนินการประสานและสนับสนุนชุมชนที่ประสบภัยให้อยู่ในพื้นที่ปลอดภัย ฟื้นฟูหรือสร้างสิ่งอำนวยความสะดวกในการดำรงชีวิตขึ้นใหม่ การฟื้นฟูเศรษฐกิจและสิ่งแวดล้อม รวมทั้งสภาพจิตใจ ร่างกาย และสังคมของผู้ประสบภัย

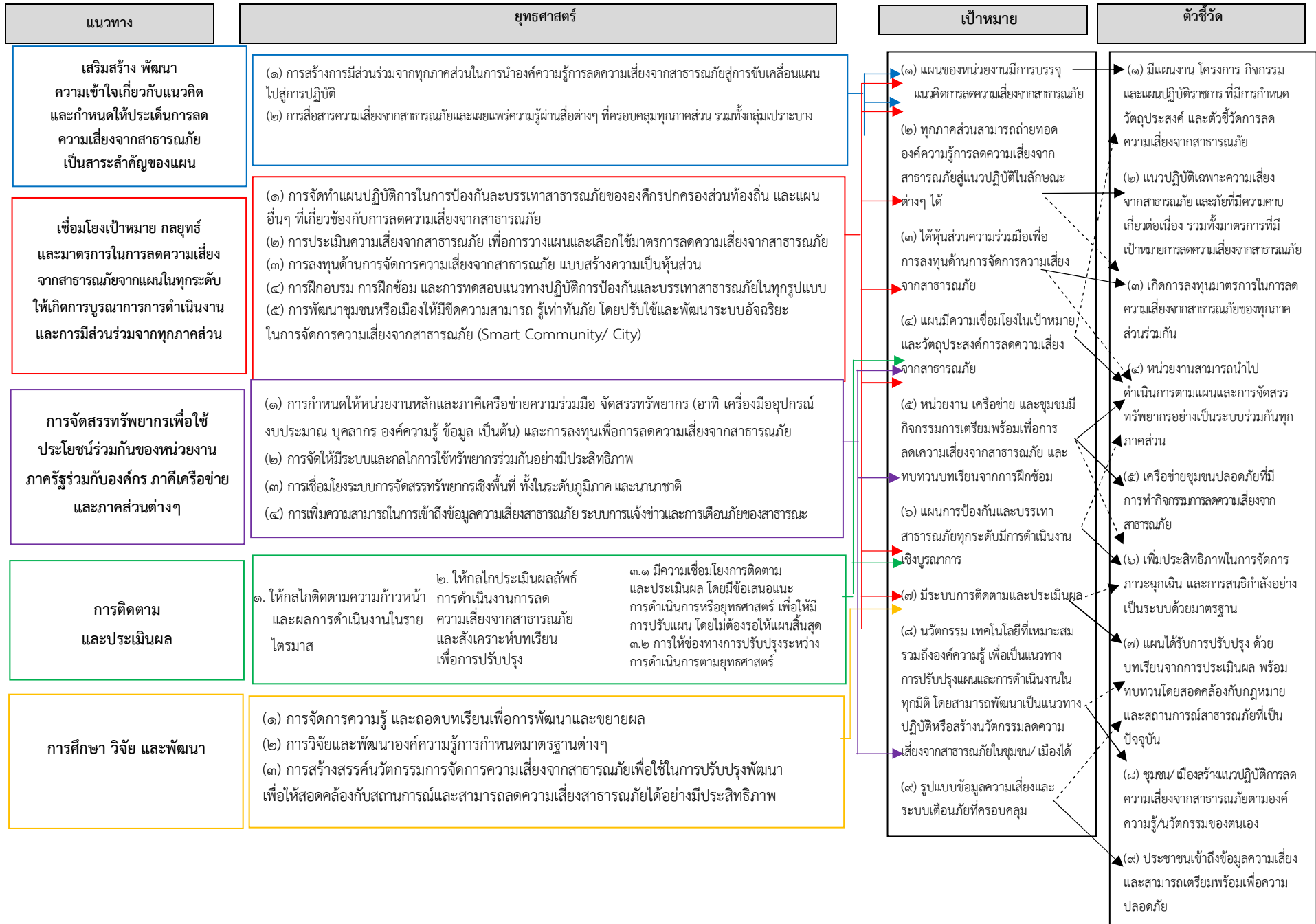
๓) ระยะยาว เป็นการดำเนินการต่อเนื่องจากระยะกลาง เช่น การซ่อมสร้างโครงสร้างพื้นฐานต่างๆ เป็นต้น ซึ่งอาจจะใช้ระยะเวลาในการดำเนินการยาวนาน นับจากเกิดสาธารณภัยไปจนกว่าสถานการณ์จะกลับเข้าสู่สภาวะปกติและดีกว่าหรือปลอดภัยกว่าเดิม

**การขับเคลื่อนแผนปฏิบัติการในการป้องกันและบรรเทาสาธารณภัย
ขององค์การบริหารส่วนตำบลนาเวียงไปสู่การปฏิบัติ**

ลำดับ ที่	การดำเนินการ	หน่วยงานที่ รับผิดชอบ
๑	ดำเนินการเผยแพร่ประชาสัมพันธ์ให้ความรู้เกี่ยวกับแผนปฏิบัติการในการป้องกันและบรรเทาสาธารณภัย องค์การบริหารส่วนตำบลนาเวียง พ.ศ. ๒๕๖๔ รวมทั้งแนวทางปฏิบัติเกี่ยวกับการป้องกันและบรรเทาสาธารณภัยที่อาจเกิดขึ้นในพื้นที่ของตนเอง เพื่อสร้างความตระหนักให้กำนัน ผู้ใหญ่บ้าน อาสาสมัคร คนในชุมชน/ท้องถิ่นได้รับรู้ รับทราบ เข้าใจถึงระเบียบกฎหมายที่เกี่ยวข้องกับสาธารณภัย และสร้างการมีส่วนร่วมของภาคประชาชนและภาคเอกชนในพื้นที่	- องค์การบริหารส่วนตำบลนาเวียง - หน่วยงานที่เกี่ยวข้องกับการป้องกันและบรรเทาสาธารณภัย
๒	จัดให้มีการประชุมกองอำนาจการป้องกันและบรรเทาสาธารณภัย องค์การบริหารส่วนตำบลนาเวียงอย่างน้อยทุก ๒ เดือน อย่างต่อเนื่อง เพื่อใช้เป็นกลไกและเวทีในการบูรณาการการทำงานระหว่างหน่วยงานที่เกี่ยวข้อง ตั้งแต่ภารกิจด้านการป้องกัน การลดผลกระทบ และการเตรียมความพร้อมการร่วมวิเคราะห์ประเมินความเสี่ยงจากสาธารณภัยในพื้นที่	- องค์การบริหารส่วนตำบลนาเวียง - หน่วยงานที่เกี่ยวข้องกับการป้องกันและบรรเทาสาธารณภัย
๓	มีส่วนร่วมกับอำเภอเมืองเพชรบุรีและจังหวัดเพชรบุรีอย่างต่อเนื่อง เพื่อเชื่อมการทำงานอย่างประสานสอดคล้อง โดยจัดประชุมแลกเปลี่ยนข้อคิดเห็นการดำเนินการกิจกรรม เช่น ร่วมสำรวจประเมินวิเคราะห์พื้นที่เสี่ยงปัจจัยเสี่ยงที่ทำให้เกิดภัย เป็นต้น	- องค์การบริหารส่วนตำบลนาเวียง - สนง.ปภ.สาขาเพชรบุรี - สนง.ปภ.จว.เพชรบุรี - ศูนย์ปภ.เขตเพชรบุรี
๔	การจัดทำแผนเผชิญเหตุสาธารณภัยขององค์การบริหารส่วนตำบลนาเวียง การร่วมฝึกการป้องกันและบรรเทาสาธารณภัยของกองอำนาจการป้องกันและบรรเทาสาธารณภัยระดับต่างๆ เพื่อทดสอบและฝึกความชำนาญร่วมกับหน่วยงานต่างๆ ที่เกี่ยวข้อง	- องค์การบริหารส่วนตำบลนาเวียง - สนง.ปภ.สาขาเพชรบุรี - สนง.ปภ.จว.เพชรบุรี - ศูนย์ ปภ. เขตเพชรบุรี - หน่วยงานที่เกี่ยวข้องกับการป้องกันและบรรเทาสาธารณภัย
๕	จัดทำแผนงานโครงการเพื่อขอรับการสนับสนุนงบประมาณในการดำเนินการกิจ เช่น งบพัฒนาจังหวัด งบพัฒนากลุ่มจังหวัด สำนักงานกองทุนสนับสนุนการสร้างเสริมสุขภาพ (สสส.) กองทุนความปลอดภัยในการใช้รถใช้ถนน ภาคเอกชน และภาคประชาสังคม องค์การสาธิตการเกษตร โดยให้เชื่อมโยงกับยุทธศาสตร์การเตรียมพร้อมแห่งชาติ	- องค์การบริหารส่วนตำบลนาเวียง - สำนักงานจังหวัดเพชรบุรี - หน่วยงานที่เกี่ยวข้องกับการป้องกันและบรรเทาสาธารณภัย

ลำดับ ที่	การดำเนินการ	หน่วยงานที่ รับผิดชอบ
๖	พิจารณาแผนงาน/โครงการที่ได้มีการประเมินความเสี่ยงในพื้นที่ที่มุ่งเน้นการลดความเสี่ยงจากสาธารณภัย แก้ไขปัญหาที่เกิดขึ้นในภาพรวมอย่างมีส่วนร่วมแบบบูรณาการ ซึ่งรัฐบาลได้ให้ความสำคัญกับการเตรียมพร้อมแห่งชาติ ประกอบกับให้มีความเชื่อมโยงและส่งผลต่อทิศทางการพัฒนาจังหวัดและกลุ่มจังหวัด โดยการเสนอขอรับการสนับสนุนงบประมาณตามภารกิจของอำเภอ/องค์กรปกครองส่วนท้องถิ่นภายใต้แผนพัฒนาท้องถิ่นเพื่อขอรับการสนับสนุนงบประมาณจากจังหวัดและกลุ่มจังหวัด โดยบรรจุในแผนปฏิบัติราชการประจำปีจังหวัดและกลุ่มจังหวัด ที่เป็นกรอบแผนงาน/โครงการในแผนพัฒนาจังหวัดและกลุ่มจังหวัดต่อไป	<ul style="list-style-type: none"> - องค์กรบริหารส่วนตำบลนาเวียง - สำนักงานจังหวัดเพชรบุรี - หน่วยงานที่เกี่ยวข้องกับการป้องกันและบรรเทาสาธารณภัย
๗	ให้ความรู้แก่ภาคีเครือข่ายที่เกี่ยวข้องทั้งด้านวิชาการและการปฏิบัติสร้างองค์ความรู้เพื่อเป็นข้อมูลในการกำหนดนโยบายทั้งระดับจังหวัดระดับอำเภอ และระดับพื้นที่	<ul style="list-style-type: none"> - องค์กรบริหารส่วนตำบลนาเวียง - สพป.เพชรบุรี - สพม.เพชรบุรี
๘	สนับสนุน กำกับ ติดตาม ให้คำแนะนำในการจัดทำแผนการป้องกันและบรรเทาสาธารณภัยชุมชน/หมู่บ้าน เพื่อเป็นกรอบปฏิบัติงานในระดับพื้นที่ให้มีความเชื่อมโยงกับแผนปฏิบัติการในการป้องกันและบรรเทาสาธารณภัย องค์กรบริหารส่วนตำบลนาเวียง	<ul style="list-style-type: none"> - องค์กรบริหารส่วนตำบลนาเวียง
๙	การติดตามและประเมินผล โดยการมีส่วนร่วมของหน่วยงานต่างๆ ทั้งส่วนกลางและระดับพื้นที่ การกำหนดให้จัดทำรายงานผลการดำเนินงานให้ผู้อำนวยการจังหวัดเพื่อรายงานผลต่อไปยังผู้อำนวยการกลางและผู้บังคับบัญชาระดับเหนือขึ้นไปทราบเป็นประจำทุกปี รวมทั้งการติดตามและประเมินผลการนำแผนปฏิบัติการในการป้องกันและบรรเทาสาธารณภัย องค์กรบริหารส่วนตำบลนาเวียงไปสู่การปฏิบัติ ในช่วงกลางแผนและปลายแผน พร้อมทั้งพิจารณาแนวทางปรับปรุงแผนฯ	<ul style="list-style-type: none"> - องค์กรบริหารส่วนตำบลนาเวียง - สนง.ปภ.สาขาเพชรบุรี - สนง.ปภ.จว. เพชรบุรี - ศูนย์ ปภ. เขตเพชรบุรี - สำนักงานจังหวัดเพชรบุรี

การขับเคลื่อนแผนการป้องกันและบรรเทาสาธารณภัย พ.ศ.๒๕๖๔ - ๒๕๗๐ ไปสู่การปฏิบัติ



การติดตามและประเมินผล

การขับเคลื่อนแผนปฏิบัติการในการป้องกันและบรรเทาสาธารณภัยองค์การบริหารส่วนตำบลนาเวียง พ.ศ. ๒๕๖๔ ไปสู่การปฏิบัติให้บรรลุเป้าหมายตามที่กำหนด จำเป็นต้องมีกลไกการกำกับ ติดตามและประเมินผลเชิงยุทธศาสตร์ที่มีกระบวนการและการจัดการให้เกิดการทบทวนทั้งด้านการจัดการ (Management Review) และการทบทวนผลงาน (Performance Review) ที่เหมาะสมและทันต่อสถานการณ์

(๑) แนวทางการติดตามและประเมินผล

แนวทางการติดตามและประเมินผล ประกอบด้วย หลักการประเมินผลสัมฤทธิ์ โดยวิเคราะห์การบรรลุถึงเป้าหมายการจัดการความเสี่ยงจากสาธารณภัย หลักการคิดเชิงเหตุผล เชื่อมโยงความสัมพันธ์เชิงสาเหตุและผลผลิตไปสู่ผลลัพธ์และผลกระทบด้วยข้อมูล รวมถึงเหตุผลเชิงประจักษ์ที่เชื่อถือได้ และหลักความร่วมมือระหว่างหน่วยงาน และภาคส่วนต่างๆ ในสังคม พร้อมทั้ง กำหนดให้มีการจัดทำรายงานผลเสนอต่อคณะกรรมการจัดทำแผนปฏิบัติการในการป้องกันและบรรเทาสาธารณภัยองค์การบริหารส่วนตำบลนาเวียง พ.ศ. ๒๕๖๔-๒๕๗๐ ทั้งรายปี กลางแผน และปลายแผน โดยให้คณะกรรมการจัดทำแผนฯ เป็นหน่วยรับผิดชอบหลักดำเนินงานตามแนวทางการผลักดันประเด็นสำคัญไปสู่ปฏิบัติ โดยมีแนวทางปฏิบัติในการติดตามและประเมินผล ดังนี้

(๑.๑) คณะทำงานติดตามและประเมินผลแผนปฏิบัติการในการป้องกันและบรรเทาสาธารณภัยองค์การบริหารส่วนตำบลนาเวียง พ.ศ.๒๕๖๔-๒๕๗๐ ดำเนินงาน ดังนี้

- ๑) ติดตามและประเมินผลประเด็นการขับเคลื่อนที่สำคัญ
- ๒) ติดตามและประเมินผลระดับยุทธศาสตร์
- ๓) ติดตามและประเมินผลภาพรวม

โดยให้จัดทำรายงานการติดตามและประเมินผลภาพรวมที่บรรลุผลตามเป้าหมายการจัดการความเสี่ยงจากสาธารณภัย การประเมินผลกระทบจากการขับเคลื่อน และสรุปภาพรวมการติดตามและประเมินผล พร้อมทั้งจัดทำเป็นรายงานเสนอต่อคณะกรรมการจัดทำแผนปฏิบัติการในการป้องกันและบรรเทาสาธารณภัยองค์การบริหารส่วนตำบลนาเวียง พ.ศ.๒๕๖๔-๒๕๗๐ พิจารณาเพื่อนำไปสู่การปรับปรุงหรือทบทวนแนวทางการดำเนินงานต่อไป

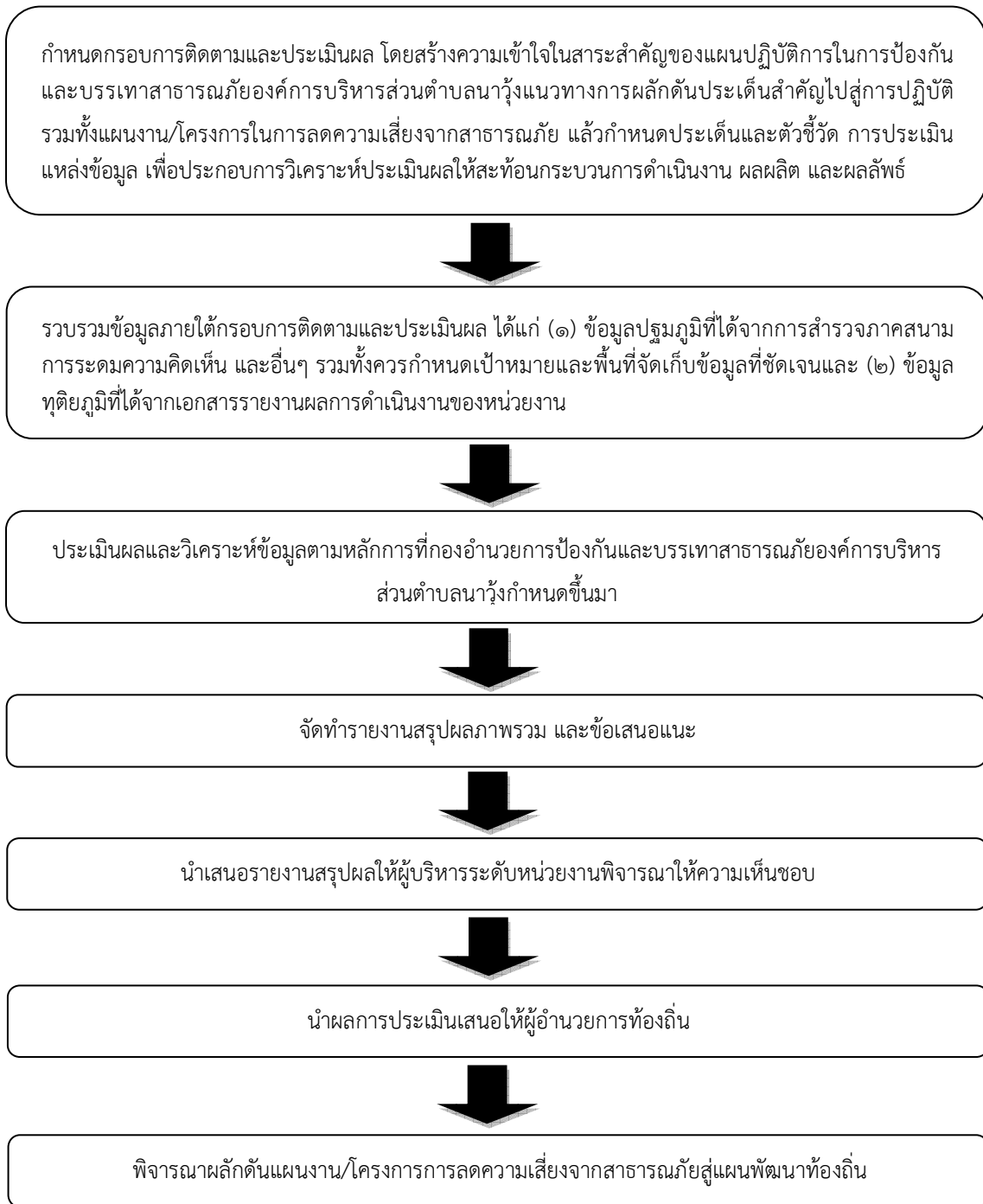
(๑.๒) กรอบระยะเวลาการติดตามและประเมินผล

- ๑) การติดตามและประเมินผลรายปี
- ๒) การติดตามและประเมินผลในระยะกลางแผนฯ
- ๓) การติดตามและประเมินผลในระยะปลายแผนฯ

โดยให้จัดทำรายงานผลการขับเคลื่อนแผนปฏิบัติการในการป้องกันและบรรเทาสาธารณภัยองค์การบริหารส่วนตำบลนาเวียง พ.ศ.๒๕๖๔-๒๕๗๐ ไปสู่การปฏิบัติเพื่อตอบสนองต่อเป้าหมายการจัดการความเสี่ยงจากสาธารณภัยให้มีประสิทธิภาพ ยกกระดับไปสู่มาตรฐานตามหลักสากล ตลอดจนนำปัญหาอุปสรรคและข้อเสนอแนะไปปรับปรุงแผนปฏิบัติการในการป้องกันและบรรเทาสาธารณภัยองค์การบริหารส่วนตำบลนาเวียง พ.ศ.๒๕๖๔-๒๕๗๐ ต่อไป

(๑.๓) กลไกการติดตามและประเมินผล ให้คณะทำงานติดตามและประเมินผลแผนปฏิบัติการในการป้องกันและบรรเทาสาธารณภัยองค์การบริหารส่วนตำบลนาเวียง พ.ศ.๒๕๖๔-๒๕๗๐ เป็นกลไกในการประสานการปฏิบัติ ติดตาม และประเมินผลสัมฤทธิ์ของแผนปฏิบัติการในการป้องกันและบรรเทาสาธารณภัยองค์การบริหารส่วนตำบลนาเวียง พ.ศ.๒๕๖๔-๒๕๗๐ ภายใต้การกำกับดูแลของคณะกรรมการจัดทำแผนปฏิบัติการในการป้องกันและบรรเทาสาธารณภัยองค์การบริหารส่วนตำบลนาเวียง พ.ศ.๒๕๖๔-๒๕๗๐

(๒) ขั้นตอนการติดตามและประเมินผล ประกอบด้วย



(๓) หน่วยงานและภาคีเครือข่ายดำเนินการติดตามและประเมินผล

ให้กองอำนวยการป้องกันและบรรเทาสาธารณภัยองค์การบริหารส่วนตำบลนาวิ่งเป็นหน่วยรับผิดชอบหลักในการดำเนินงานตามแนวทางการผลักดันประเด็นสำคัญไปสู่การปฏิบัติ โดยให้จัดทำรายงานการติดตามและประเมินผลภาพรวมที่บรรลุผลตามเป้าหมายการจัดการสาธารณภัย ประเมินผลกระทบ การขับเคลื่อน และสรุปภาพรวมการติดตามและประเมินผลให้อำนาจการอำเภอเพื่อรายงานผลต่อไปยังผู้ว่าราชการจังหวัด ผู้ว่าราชการกลางและผู้บังคับบัญชาในระดับเหนือขึ้นไปทราบ เพื่อนำไปสู่การปรับปรุงแนวทางการดำเนินงานต่อไป

การจัดทำรายงานผลการขับเคลื่อนแผนปฏิบัติการในการป้องกันและบรรเทา สาธารณภัย องค์การบริหารส่วนตำบลนาเวียงไปสู่การปฏิบัติ เพื่อตอบสนองต่อเป้าหมายการจัดการสาธารณภัยขององค์การบริหารส่วนตำบลนาเวียงให้มีประสิทธิภาพ ยกกระดับไปสู่มาตรฐานตามหลักสากล ตลอดจนนำปัญหาอุปสรรค และข้อเสนอแนะไปปรับปรุงแผนปฏิบัติการในการป้องกันและบรรเทาสาธารณภัยขององค์การบริหารส่วนตำบลนาเวียงต่อไป

๙.๓ การวิจัยและพัฒนา

เป็นกระบวนการของการศึกษา การเรียนรู้ และการค้นหาแนวคิด แนวทาง และวิธีปฏิบัติ หรือสิ่งประดิษฐ์ เพื่อนำไปใช้ในการพัฒนาเทคนิค วิธีการ รูปแบบการดำเนินงาน หรือระบบการจัดการความเสี่ยง จากสาธารณภัยที่เป็นประโยชน์ทั้งแก่ประชาชนและหน่วยงานที่เกี่ยวข้องทุกภาคส่วน รวมทั้งการนำสิ่งที่ได้ มีการคิดค้นหรือค้นพบมาพัฒนา ออกแบบ เปลี่ยนแปลง ผลการดำเนินงาน กระบวนการดำเนินงานและการ บริการให้มีลักษณะรูปแบบใหม่ หรือการปรับปรุงให้ดีขึ้นกว่าเดิม และสามารถดำเนินการร่วมกับการติดตาม และประเมินผล โดยการเก็บรวบรวมข้อมูลภายใต้กรอบการติดตามและประเมินผลในลักษณะของการทบทวน จากบทเรียนและการเรียนรู้ทั้งก่อนการดำเนินการ ระหว่างดำเนินการ และเมื่อเสร็จสิ้นการดำเนินการ โดยมี แนวทางการดำเนินการวิจัยและพัฒนา ดังนี้

(๑) องค์การบริหารส่วนตำบลนาเวียงเป็นหน่วยงานหลักในการประสานงานด้านการศึกษา ค้นคว้า และการวิจัยและพัฒนาที่เกี่ยวข้องกับการป้องกันและบรรเทาสาธารณภัยร่วมกับสถาบัน การศึกษา ภาคเอกชน และหน่วยงานที่เกี่ยวข้อง เพื่อนำองค์ความรู้และเทคโนโลยีมาพัฒนาและประยุกต์ใช้เพื่อการ ป้องกันและบรรเทาสาธารณภัยขององค์การบริหารส่วนตำบลนาเวียงให้เหมาะสม

(๒) ศึกษาบทเรียนของเหตุการณ์สาธารณภัยสำคัญที่ผ่านมาขององค์การบริหารส่วนตำบลนาเวียง เพื่อให้ทราบข้อมูลข้อเท็จจริงสำหรับไปประยุกต์ใช้ในการจัดการความเสี่ยงสาธารณภัยให้มี ประสิทธิภาพยิ่งขึ้น

(๓) จัดทำสรุปบทเรียนของการเกิดสาธารณภัยครั้งสำคัญที่ผ่านมาขององค์การบริหารส่วน ตำบลนาเวียง เพื่อเป็นประโยชน์ในการบริหารจัดการในอนาคต

๙.๔ การทบทวนแผนปฏิบัติการในการป้องกันและบรรเทาสาธารณภัยขององค์การบริหาร ส่วนตำบลนาเวียง

พระราชบัญญัติป้องกันและบรรเทาสาธารณภัย พ.ศ.๒๕๕๐ มาตรา ๔๔ กำหนดว่า ในกรณีที่ข้อเท็จจริงเกี่ยวกับสาธารณภัยหรือการป้องกันและบรรเทาสาธารณภัยที่ได้กำหนดไว้ในแผนต่างๆ ตามพระราชบัญญัตินี้เปลี่ยนแปลงไป หรือแผนดังกล่าวได้ใช้ครบห้าปีแล้ว ให้เป็นหน้าที่ของผู้รับผิดชอบในการจัดทำแผนดำเนินการปรับปรุงหรือทบทวนแผนที่อยู่ในความรับผิดชอบ

ดังนั้น หากองค์การบริหารส่วนตำบลนาเวียงได้ดำเนินการตามกระบวนการที่กำหนดไว้ใน แผนปฏิบัติการในการป้องกันและบรรเทาสาธารณภัยขององค์การบริหารส่วนตำบลนาเวียง พ.ศ.๒๕๖๔-๒๕๗๐ และ ได้มีการติดตามประเมินผลสัมฤทธิ์ของแผน หรือมีสถานการณ์สาธารณภัยที่ไม่ได้กำหนดไว้ในแผน หรือมีการ วิจัยและพัฒนา พบข้อบกพร่อง หรือมีนวัตกรรมการป้องกันและบรรเทาสาธารณภัยที่ทันสมัยและเหมาะสม ให้ องค์การบริหารส่วนตำบลนาเวียงพิจารณาทบทวนปรับปรุงแผนปฏิบัติการในการป้องกันและบรรเทาสาธารณ ภัย องค์การบริหารส่วนตำบลนาเวียง พ.ศ.๒๕๖๔-๒๕๗๐ ได้ตามความเหมาะสมทุกปี